

NÅGRA TANKAR OM DEN INFORMELLA EKONOMIN ett diskussionsunderlag

Anders Wadeskog
1998-12-15

Inledning

Hushålls välfärd är inte enkelt att mäta och uttala sig om. Man kan mäta och studera delar av resursförbrukning och delar av det som hushållet konsumerar men man kan egentligen inte säga att ett hushåll har fått det bättre eller sämre. För en ekonom är det, mer eller mindre, självklart att utgå från att endast hushållet självt kan avgöra om man fått det bättre eller sämre. Samtidigt finns det ett antagande om att mer (t.ex högre real inkomst) alltid leder till att man får det bättre - allt annat givet. Problemet är att allt annat sällan är givet eller konstant.

Den statistiska beskrivningen av den ekonomiskt relaterade välfärden sker såväl på en makro-, som på en mikronivå. Makrobeskrivningen motsvarar framför allt nationalräkenskapernas domäner medan mikrobekrivningarna kan ha olika utgångspunkter t.ex i form av beskrivningar av olika välfärdskomponenters utveckling som i ULF eller som inkomst eller utgiftssammanställningar som i HINK eller HUT.

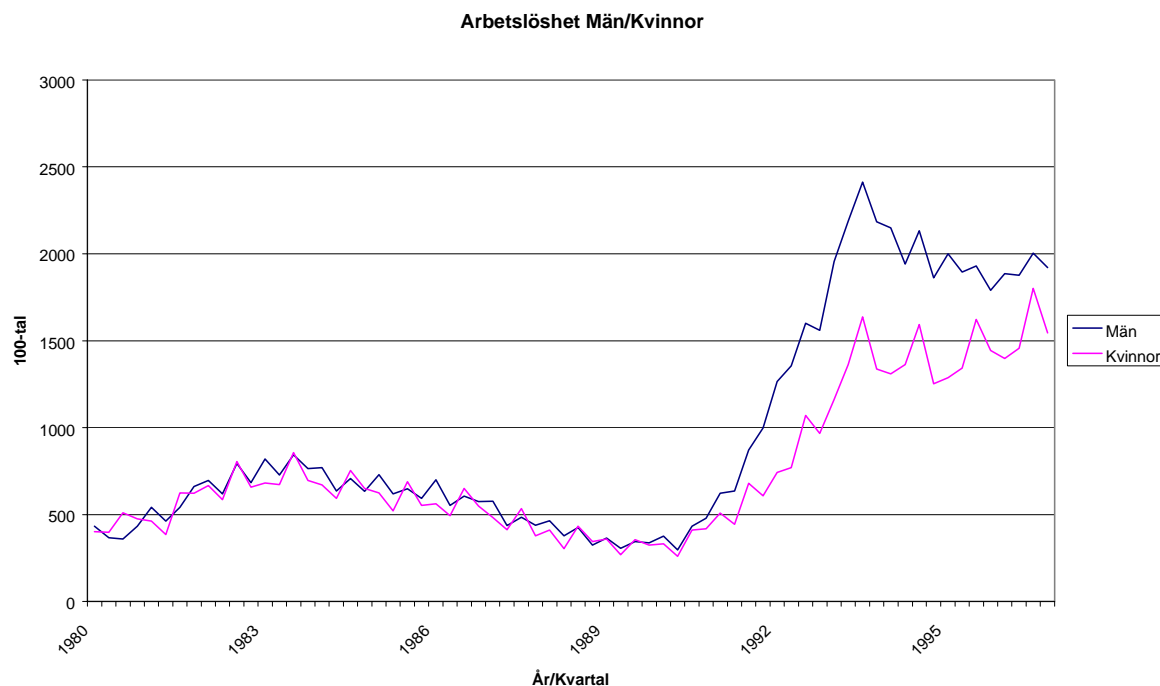
Mycket av välfärdsstatistiken har vuxit fram parallellt med välfärdsstatens framväxt och utveckling. De centrala tankarna i välfärdsstatens, i någon mening, goda decennier – 70- och 80-talet – handlade om att skapa något så när jämlik bas för alla medborgare (bl.a via en hög och förhållande likformig offentlig konsumtion) genom full sysselsättning och en solidarisk lönepolitik samt ett omfördelnings- och socialförsäkringssystem som skulle utjämna över livscykeln och parera för goda eller dåliga perioder.

Med en arbetsmarknad som låg nära full sysselsättning och en mer eller mindre stabil finansiering av välfärdssystemen så kanske det faktiska ekonomiska agerandet och utfallet för olika hushållsgrupper inte framstod som så viktigt att följa i detalj. Utvecklingen i enskilda välfärdssystem följdes dock upp, t.ex inom barnomsorg, boende, arbetsmiljö etc.

90-talet har inneburit en omprövning av flera av komponenterna i den svenska välfärdsmodell, som vi mer eller mindre tog som självklar och permanent för 10-20 år sedan.

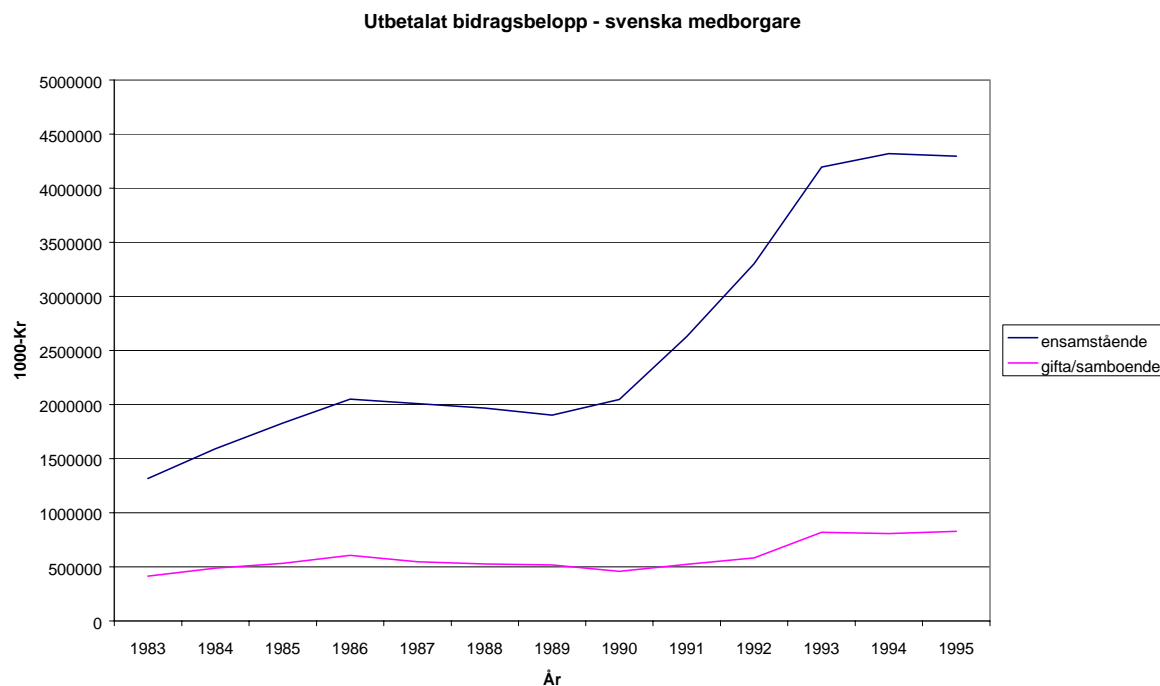
Arbetsmarknaden har förändrats dramatiskt såväl med avseende på deltagande som funktionssätt och spelregler. Nedanstående tidsserie från AKU¹ illustrerar utvecklingen sedan 1980, där arbetslösheten nu ligger på en helt annan nivå än under krisen i början på 80-talet.

1) Hämtat från Statistiska databasen



Skatte- och transfereringssystemen har förändrats för att ge effektivitetsaspekter ökat utrymme och inte enbart fördelningsaspekter. Den offentliga konsumtionen har fått en helt annan finansiell bas och spelregler, där det faktiska utfallet är svårt att bedöma. Ett av de mer synliga tecknen av den ekonomiska krisen och förändringarna i övriga välfärssystem har sannolikt varit kommunernas kostnader för socialbidrag. Dessa ökade snabbt, vilket nedanstående diagram illustrerar.² Socialtjänsten har på olika sätt försökt möta denna utveckling, bl.a genom att förändra villkoren för socialbidrag och normerna för vad som skall ingå. Detta är viktigt, bl.a när taxor för vissa tjänster som t.ex tandvård, läkarbesök och medicin under senare år förändrats dramatiskt.

2) Hämtat från Statistiska databasen



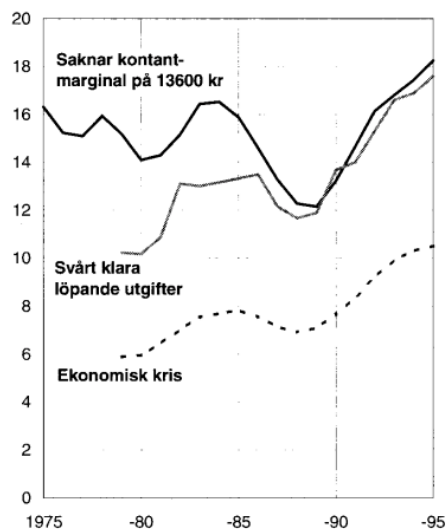
De offentliga tjänsterna har getts en mer marknadsliknande prissättning och många verksamheter har konkurrensutsatt. Såväl kooperativa, privata som andra organisationsformer har släppts in på områden som tidigare var förbehållet offentliga organisationer.

Förändringarna slår naturligtvis ut på olika sätt på individ- eller hushållsnivån. De individ/hushållsbaserade undersökningarna (t.ex ULF, HINK, HUT) mäter på olika sätt, delar av den ekonomiska välfärden. Socialstyrelsen och Konsumentverket följer också upp utvecklingen för olika hushållstyper och försöker anlägga ett helhetsperspektiv genom att utgå från normbaserade beräkningar av hushålls ekonomiska situation, dvs att konstruera genomsnittliga utgifter för en hushållstyp och studera hur man givet detta och de nya spelreglerna får ekonomin att gå ihop. Under senare år har man på detta sätt hittat olika typer av hushåll som egentligen inte borde klara sig - inkomsterna täcker inte utgifterna.

I ULF framträder tydliga tendenser till att de ekonomiska marginalerna har minskat under 90-talet. I diagrammet nedan³ illustreras utvecklingen i några olika indikatorer på ekonomiska problem 1975-95. De ekonomiska kriserna i början på 80-talet och första hälften på 90-talet framträder tydligt och man kan ana en skärpning av problemen i 90-talets kris.

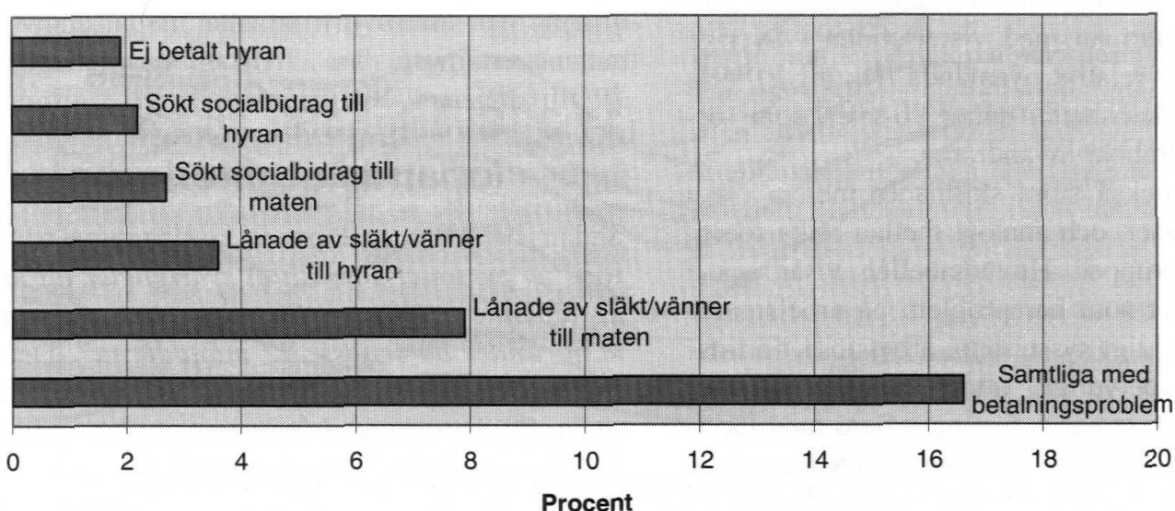
3) Från "Välfärd och ojämlikhet i 20-årsperspektiv 1975-1995", Levnadsförhållanden Rapport 91, SCB 1997

Diagram 11.1
Indikatorer på ekonomiska problem 1975-95. Procenttal



En tolkning av detta är att maskorna i det formella skydds nätet blivit glesare. Vissa faller nu igenom. Detta kommer återigen tillbaka till den ökade belastningen på socialbidragen. Självfallet finns det för många hushåll andra sätt att fylla i de luckor som uppstår mellan inkomster och utgifter. Nedanstående diagram från ULF⁴ illustrerar hur personer med betalningsproblem löser detta. Uppenbarligen spelar de sociala nätverken en viktig roll som informella försäkringssystem.

Diagram 11.3 Personer som under de senaste 12 månaderna har haft betalningsproblem, samt aktuella åtgärder. 1992/95. Procenttal.



4) Från "Välfärd och ojämlikhet i 20-års perspektiv 1975-1995", Levnadsförhållanden Rapport 91, SCB 1997

De informella stöden mellan individer/hushåll är en del av förklaringen till att normbaserade bedömningar av hushålls ekonomiska situation har svårt att få grepp på den faktiska ekonomiska situationen.

Informellt finansiellt stöd mellan individer/hushåll är en del av den informella ekonomin. Som det mesta i denna informella ekonomi, är sammanställning av statistik kring dess storlek, sammansättning och fördelning en allt annat än enkel uppgift.

Ekonomiska verksamheter som ligger utanför det som registreras i den formella makro- och mikroekonomiska statistiken har länge ansetts intressanta - om än svåra att mäta och hantera ur ett ekonomisk-politiskt perspektiv. Detta gäller särskilt individ/hushållsbaserade studier som lätt får övertoner av "Storebror ser dig" eller social ingenjörskonst, när sådant som upplevs som privat eller medvetet undanhålls, skall registreras.

Det har gjorts många försök att uppskatta omfattningen av denna informella ekonomi. Under slutet på 70- och början på 80-talet gjordes studier av den svarta ekonomin, dvs den del av den informella ekonomin som inbegriper olika (icke redovisade) transaktioner. För Sveriges del räknade man med att omfattningen låg på mellan 5-10% av BNP. Denna typ av beräkning baseras ofta på jämförelser av penningmängden och olika aggregat på nationalräkenskapernas användningssida. Tabellen nedan illustrerar några beräkningar gjorda i slutet på 70-talet av tre av de ekonomer som var mest inflytelserika inom detta område. Här har man skattat en svart sektor i Sverige som ligger mellan 10 och 17% av BNP.⁵

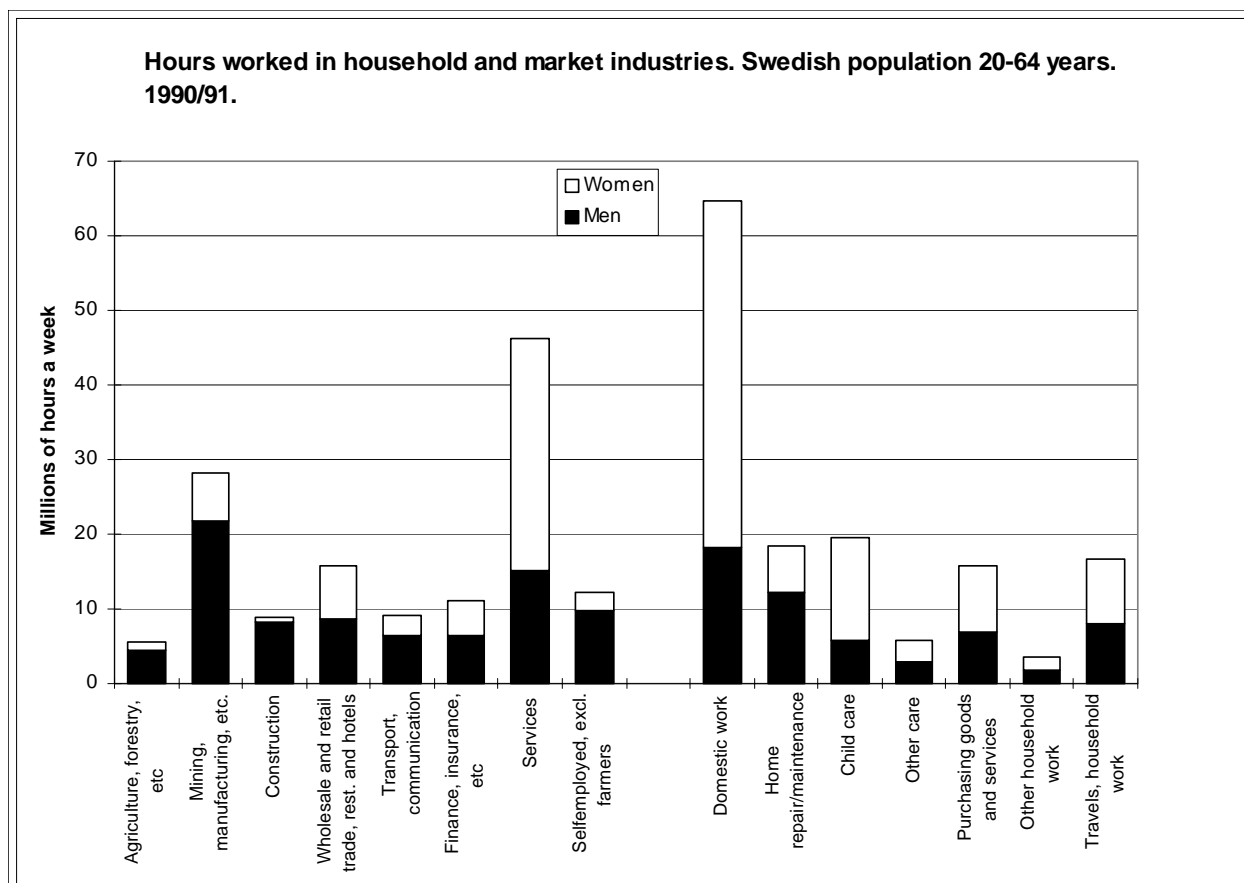
Land	Metod	Storlek (% av BNP)	År
Väst Tyskland	Feige	24	1980
	Gutmann		
	Tanzi	8.1 - 14.6	1980
USA	Feige	33	1979
	Gutmann	13	1979
	Tanzi	8.1 - 11.7	1976
Storbritannien	Feige	15	1979
	Gutmann	7.2	1979
	Tanzi		
Sverige	Feige		
	Gutmann	10	1976
	Tanzi	7 - 17	1978
Kanada	Feige	22	1979
	Gutmann	13	1978
	Tanzi	2.5 - 12.4	1976

Under 70-talet blev, förutom denna typ av beräkning av den svarta ekonomin, också beräkningar av en annan del av den informella ekonomin – det obetalda hushållsarbetet samt hjälp mellan hushåll – uppmärksammat. Det obetalda hushållsarbetet har uppmärksamrats av

5) baserat på Barthelemy "The macroeconomic estimates of the hidden economy: a critical analysis", based on research for the OECD in nov 1985. Beräkningarna är gjorda av Feige, Gutmann och Tanzi som använde sig av något olika metoder.

och till sedan länge⁶, men fick under 70- och 80-talen en renässans. Man lyfte gärna fram denna del som en viktig komponent i att bedöma och mäta skillnader i utvecklingsnivå mellan länder.

Att mäta värdet av hushållsarbete innebär oftast att försöka bestämma omfattningen på den del av den informella ekonomin som består av alla produktiva verksamheter som hushåll/inivider gör för sig själva. Detta beräknas framför allt genom att mäta antalet arbetade timmar. Det visar sig att antalet arbetade timmar i hushållsproduktion väl motsvarar arbetsinsatsen i den formella ekonomin, vilket följande figur illustrerar. Här jämförs arbetsinsatsen i olika näringsgrenar (från AKU) med insatserna i olika hushållsaktiviteter (från TA 90/91).



Man kan t.ex notera att den arbetsinsats som hushållen själva lägger ner på att handla och transportera varor och tjänster mer än väl motsvarar den arbetsinsats som läggs ned i näringslivet för motsvarande produktion. Alternativt kan man konstatera att den del i förädlingsvärdekedjan som vi registrerar som varuhandel och distribution enbart är en del i en process som fortsätter i den informella ekonomin, dvs av det totala transportarbetet i ekonomin registreras enbart en del.

I förlängningen på denna typ av analys finns också olika försök att värdera den arbetsinsats som görs i hushållsproduktion. Detta handlar framför allt om att hitta rimliga sätt att värdera

6) Se t.ex Goldschmidt-Clermont "Unpaid work in the household", ILO, 1982, Appendix, för en sammanställning av olika studier

den arbetsinsats som görs och sammanställa resultatet i formen av sk satelliträkenskaper för hushållssektorn. Beroende på vilken timlön man åsätter hushållsarbetet kommer man till olika värde. Under senare år har man på flera håll använt sig av en värdering som utgår från något som motsvarar en kommunal hemhjälp. Beräkningar på detta sätt brukar visa att värdet av hushållsproduktionen ligger på runt 40% av BNP.

En annan del av den informella ekonomin utgörs av verksamheter som utförs åt andra, och som på detta sätt ligger nära en vanlig marknadsrelation. Dessa typer av aktiviteter brukar grupperas in under beteckningen frivilligsektorn. Organisationer som Stadsmissionen, Röda Korset och andra mer eller mindre kända aktörer på detta område gör stora insatser och bygger inte sällan verksamheten på frivillig arbetskraft. Det finns olika beräkningar på den mängd obetald arbetstid som sätts in i dessa verksamheter. Enkätbaserade undersökningar i 5200 organisationer har kommit fram till att ca 300 000 årsarbeten görs i form av frivilliginsatser.⁷ Detta avser alla typer av aktiviteter.

Den sk Socialtjänstkommittén redovisade i början på 90-talet beräkningar baserade på undersökningar från ett mindre antal organisationer som ägnar sig åt socialt arbete⁸, där man kom fram till att det utförs frivilliga sociala insatser motsvarande ca 10000 heltidstjänster. Detta kan jämföras med att det finns ca "13000 socialsekreterare, kuratorer och likvärdiga i primär, landstingskommunal samt statlig tjänst"⁹.

Dessa exempel visar att den del av ekonomin som man kan kalla den informella har uppmärksammat på olika sätt. Man kan definiera, kartlägga och mäta olika delar av den informella ekonomin, även om tillförlitligheten kanske inte alltid är den man skulle önska. De ekonomiska aktiviteter som försiggår utan för den, av den ekonomiska statistiken definierade, formella ekonomin är omfattande. Dessa aktiviteter bidrar därmed med en inte oväsentlig del i folkhushållets välfärd.

Ur ett fördelnings- eller välfärdsperspektiv är emellertid situationen sämre. Vi vet ganska mycket om hur hushåll bygger upp sin välfärd i relation till den formella ekonomin men betydligt mindre om hur man kombinerar aktiviteter i den formella och informella ekonomin för att få en så bra situation som möjligt. Det är denna helhet som är viktig för att kunna belysa frågor kring välfärd ur ett individ- eller hushållsperspektiv.

I de följande avsnitten diskuteras den informella ekonomin ur några mer principiella perspektiv. Även om diskussionen framför allt kretsar kring den informella ekonomin i några olika varianter så är det viktigt att komma ihåg att det egentligen är den ekonomiska helheten och samspelet mellan den informella och den formella ekonomin som är i fokus.

7) redovisat i Wijkström "Den ideella sektorns roll", I Kooperativ Årsbok 1995

8) 56 riksorganisationer med 23 inom handikapp eller klientorganisationer, 10 inom frikyrkan, 8 humanitära hjälporganisationer och resten fördelade på invandrar-, pensionärs-, föräldra-, nykterhets- och kvinnoorganisationer samt 6 st mer svårdefinierade där vi bl.a återfinner AA och länkarna. De har sammantaget ca 2.5 miljoner medlemmar.

9) SOU 1993:82, "Frivilligt socialt arbete - kartläggning och kunskapsöversikt", sidan 116

Avslutningsvis presenteras några stolpar kring hur detta område skulle kunna tas vidare inom BV-avdelningen med tonvikt lagd på samspelet mellan de olika delarna av ekonomin och individers/hushålls välfärd.

Den informella ekonomin – en inledning

Ekonomi handlar om att med knappa resurser tillfredsställa önskemål/behov. Ekonomin, dvs all hantering av resurser i detta syfte, kan delas in på olika sätt. En grov indelning kan vara att dela in alla ekonomiska aktiviteter i formella och informella aktiviteter. Med formella aktiviteter menas alla de aktiviteter som registreras i den ekonomiska statistiken. De informella aktiviteterna registreras inte av olika anledningar:

- Utövaren av aktiviteten vill inte att den registreras (Svart ekonomi)
- Aktiviteten medför ingen transaktion som möjliggör registrering
- Aktiviteten uppfattas inte som ekonomisk relevant av organ ansvariga för den ekonomiska statistiken

Den informella ekonomin är en viktig del i välfärden, såväl ur ett individ/hushållsperspektiv som ur ett makroperspektiv. Den informella ekonomin är, med nödvändighet, en spegelbild av den formella ekonomin och vice versa. De två är kommunicerande kärl. Förändringar i den ena leder till förändringar/anpassningar i den andra och de totala resursuppföringarna och utfallet bestämmer såväl välfärdens nivå som fördelning.

Ekonomisk statistik registrerar, med få undantag, enbart de formella ekonomiska aktiviteterna. Detta är inte så konstigt med tanke på att den ekonomiska statistiken definierar vad som är att betrakta som den formella ekonomin.¹⁰

Den informella ekonomin består såväl av aktiviteter som bygger på monetära transaktioner (svarta ekonomin) som på aktiviteter som inte innebär monetära transaktioner. Den informella ekonomin består av en stor mängd heterogena aktiviteter - den icke monetära delen innehåller allt från att ta hand om de egna barnen till att arbeta för Vattenfestivalen eller Röda Korset (utan lön). Vissa av dessa aktiviteter utförs helt på egen hand medan andra är organiserade. Den monetära delen innehåller allt från att köpa ett tuggummi hos en handlare som inte redovisar detta, via den svarta dagmamman till storskalig penningtvätt eller skatteflykt.

Den informella ekonomin har diskuterats i olika ekonomiska sammanhang under lång tid, med olika förtecken. Inom utvecklingsekonomi har strukturomvandlingen från den mer eller mindre informella "subsistence"-ekonomin till en formell industriell ekonomi analyserats och

10) I princip har den formella ekonomiska statistiken även en definition på informell ekonomi. Denna utgår från att det finns verksamheter/transaktioner som definitionsmässigt hör till nationalräkenskapernas domäner, men som på grund av olika mätproblem inte kommer med. I denna PM avses ett bredare perspektiv på den informella ekonomin som innefattar nationalräkenskapsperspektivet.

debatterats. Diskussioner om ekonomisk tillväxt i industrialiserade ekonomier har också tangerat den informella ekonomin, där man bl.a. diskuterat hur verksamheters förflyttning från den informella till den formella ekonomin, felaktigt kommit att registreras som en reell produktionsökning. Inom makro/stabiliseringsekonomi har den under sena 70- och tidiga 80-talen diskuterats som ett kommunicerande kärl för den formella ekonomin, framför allt med fokus lagd på den monetariserade delen och med särskild koppling till arbetslöshet och inflation. Sedan sent 70-tal har den informella ekonomin också figurerat i miljödiskussionen, där lokal produktion för lokala behov har diskuterats som en lösning på delar av miljöproblemen. I många länder har också diskussionen kring det som kallas den sociala ekonomin, frivilligsektorn eller "The voluntary sector" lyft fram vissa aspekter av den informella ekonomin.

Förutom dessa sektors/strukturperspektiv på den informella ekonomin har det under lång tid också funnits ett jämställdhetsperspektiv på den informella ekonomin. Kvinnor arbetar mer i den informella ekonomin än män. Genom att den ekonomiska statistiken enbart fokuserar på den formella delen av ekonomin innebär detta en nedvärdering av framför allt kvinnors bidrag till ekonomin. Denna diskussion levde vidare i den sk pig-debatten, där intresset primärt var att reducera den informella ekonomins omfattning genom att ändra skattevillkoren för sk hushållsnära tjänster.

Beteckningen "Informell ekonomi" är inget självklart. Många forskare eller debattörer har gett olika namn till något avser samma sak eller delar av detta. En av de ekonomer som syntes en hel del i denna debatt på 70-talet och i början på 80-talet, Peter Gutmann formulerade det på följande sätt

"Today, it is widely recognized with many aliases: underground, black, irregular, shadow, unofficial, hidden, unrecorded, parallel, informal, submerged, clandestine, unobserved, concealed, dual, cash, twilight, moonlight, second economy, counter economy, and the back door. It is called fiddling, l'economia sommersa, Schwarzarbeit, travail au noir, Schattenwirtschaft, lavaro nero and morocha."¹¹

Som framgår av citatet, intresserade sig Gutmann framför allt för den monetariserade delen av den informella ekonomin. Han kallade den själv för "the subterranean economy".

I det följande begränsas diskussionen kring den informella ekonomin och dess statistiska avbildning till följande tre, delvis sammanfallande, perspektiv:

- ett individ/hushållsperspektiv där vardagen skall gå ihop
- ett sektorsperspektiv
- ett makroperspektiv

Grundtanken är att de val som individer/hushåll gör beträffande användningen av sin tid och de institutionella formerna för aktiviteter ligger till grund för deras (och andras) välfärd. Ur ett analytiskt/statistiskt perspektiv tvingas man aggregera dessa aktiviteter på olika sätt.

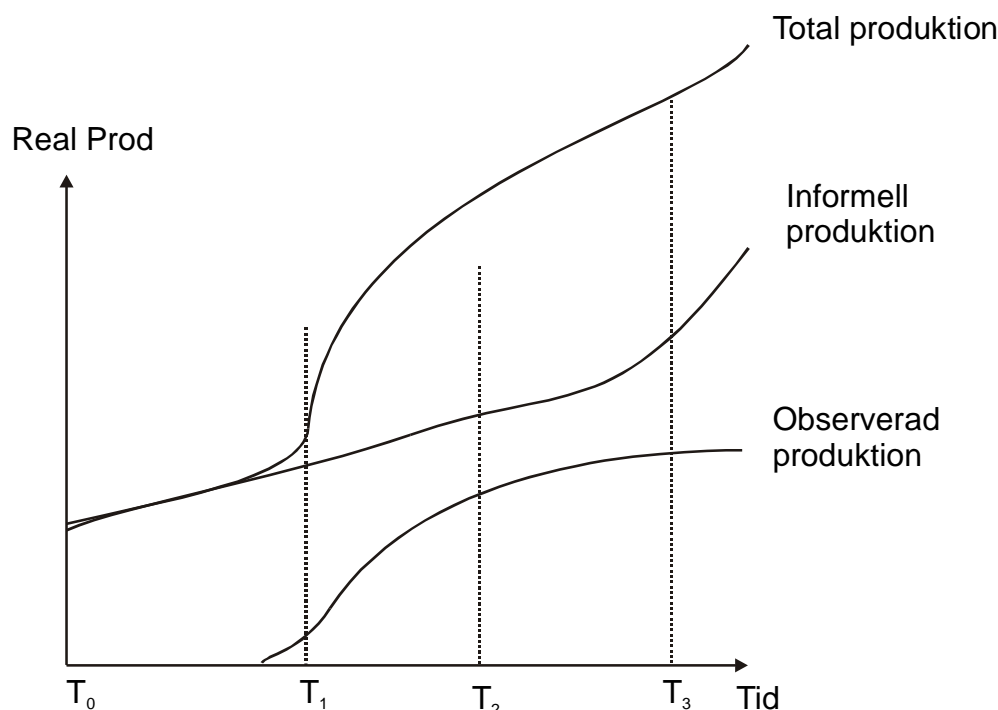
11) Gutmann "The subterranean economy, redux", in Gaertner & Wenig (eds) "The economics of the shadow economy", Springer-Verlag, 1985.

Ett makroperspektiv

De senaste hundra årens utveckling från en agrar ekonomi till en post industriell ekonomi, har inneburit en expansion av den formella ekonomin. Många har ifrågasatt vad denna expansion egentligen inneburit i och med att den officiella beskrivningen i statistiken helt negligerat vad som hänt i den informella ekonomin.

Följande diagram¹² försöker åskådliggöra detta problem där en ekonomis utveckling över tiden, såväl totalt som i dess informella och formella delar beskrivs.

Tanken är att en statistik byggt enbart på den formella ekonomin ställer till problem på två sätt. Dels genom att inte kunna säga något om nivån på den totala ekonomin, utan enbart den formella. Dels genom att inte kunna säga något om förändringstakten i såväl den formella som den informella ekonomin.



I diagrammet beskrivs en typisk utvecklingsprocess från en sk subsistence-ekonomi till en industriell ekonomi och vidare. Om man ser till nivåerna på de ekonomiska aktiviteterna så kan man konstatera att den totala faktiska ekonomiska produktionen i stort sett var lika stor i industrialiseringsfasens inledning (T_1) som den registrerade i den mogna industrialiserade ekonomin (T_3). Enbart under fasen $T_1 \rightarrow T_2$ ger den ekonomiska statistiken förhållandevis korrekt information om förändringarna i ekonomin.

Dessa stora strukturella förändringar har sina motsvarigheter på mikronivån. Dels i form av att aktiviteter flyttas från den informella till den formella ekonomin – som t.ex barnomsorg. Dels i form av att nyttigheter definieras om och därmed helt eller delvis omallokeras från den ena till den andra delen av ekonomin. IKEA-konceptet är ett exempel på detta där transport och

12) Baserat på Feige "Den dolda sektorns tillväxt", Ekonomisk Debatt 1980:8

sammansättning av möbler flyttas från den formella ekonomin till den informella. Inom andra områden, t.ex. livsmedelsindustrin, sker liknande förskjutningar med förändringar i sammansättningen av graden av förädling av olika livsmedel. I den offentliga delen av den formella ekonomin har de senaste årens besparingar och taxe- och regelförändringar sannolikt inneburit en förflyttning av aktiviteter från den formella ekonomin till den informella.

Poängen är att dessa förskjutningar/omallokeringar mellan den formella och den informella ekonomin är att de såväl sker mer eller mindre kontinuerligt på olika områden samtidigt som det finns mer strukturella trender över tiden.

Hushållen och ekonomin – ett historiskt svep

Ser man de senaste 100 åren ur ett hushållsperspektiv - dvs sedan den industriella revolutionen – så är det lätt att få uppfattningen att hushållen i ökande grad reducerats till att organisera reproduktion och tillhandahålla arbetskraft samt att konsumera de varor och tjänster som produktionsapparaten genererar. Välfärds- och fördelningsproblem sköts till största delen av ett mer eller mindre utbyggt system för kollektiv konsumtion samt skatte- och transfereringssystem samt socialförsäkringar. Hushållets roll uppfattas som mycket passiv i detta perspektiv.

Det finns emellertid motbilder till denna. En annorlunda bild ges av de Vries¹³ som i sin modell av hushållsekonomin tar fasta på något som han kallar ”The industrious revolution”. Denna föregick den industriella revolutionen och var på sätt och vis en förutsättning för denna. ”The industrious revolution” bestod, i England, av två omvandlingar som skedde i mitten på 1600-talet och början på 1800-talet.

Den första var en minskning av hushållens fritid till följd av att det förändrade och expanderande marknadsutbudet ökade nyttan av inkomster. Det började löna sig för allt fler att ägna mer tid åt lönearbete eftersom man nu kunde köpa något för pengarna. Den andra omvandlingen var en omfördelning av arbete, från egen framställning av varor och tjänster för direkt konsumtion till produktion av avsaluvaror. En större del av hushållets arbete användes för att producera varor och tjänster som kunde dra in en inkomst.

Dessa förändringar framträder hos bondehushållen genom att de koncentrerar sina arbetsinsatser på livsmedelsproduktion för marknaden, i torparhushåll genom att deras undersysselsatta arbetskraft går in i protoindustriell produktion, i kvinnors och barns mera omfattande marknadsorienterade arbete och, över huvud taget, i arbetets takt och intensitet.

”The industrious revolution” medförde två viktiga förändringar i hushållets interna relationer. Hushållet blev, för det första, mer poröst till följd av att hushållsmedlemmarnas deltagande på arbetsmarknaden ökade. Det interna ömsesidiga beroendet genom en arbetsdelning för internproduktion minskade. Ekonomiska allianser med utanförstående personer ökade i betydelse, vilket ledde till större individualism, flera brott mot implicita avtal och till en

13) de Vries “The Industrial Revolution and the Industrious Revolution”, Journal of Economic History, Vol 54 1994

förskjutning av efterfrågan mot konsumtion av varaktiga varor. För det andra kom de gifta kvinnornas roll i beslutsfattandet att bli mer betydelsefull. När det skedde en förskjutning från förhållandevis hög grad av självförsörjning till marknadsorienterad produktion, som innefattade alla eller flertalet hushållsmedlemmar, innebar detta en minskning av kvinnornas egenproduktion av varor inom hemmen. Denna produktion ersattes av kommersiellt producerade varor. Samtidigt kom kvinnorna att bidra med en del av hushållets penninginkomster.

Under 1800-talet kom denna typ av hushållsekonomi att ersättas av ett annat sätt att förbinda hushållet med ekonomin i stort. Under andra hälften av 1800-talet blev ”The breadwinner-homemaker household” normen för allt fler hushåll. Dessa kännetecken är att kvinnor och barn drogs tillbaka från arbetsmarknaden i takt med att reallönerna för män steg. En av förklaringarna till denna förändring, där kvinnors arbete drogs tillbaka från marknaden, var en preferensförskjutning till förmån för nyttigheter som krävde stora insatser av hushållets arbetstid. Dessa nyttigheter var förbundna med hygienisk standard och näringsstandard inom hushållen, med barnens hälsa och utbildning samt med hemlivet och dess komfort. Dessa nyttigheter kunde inte erhållas via marknaden. Det fanns således inga reella substitut för hemarbete. I ett andra led ledde hushållsproduktionen av dessa nyttigheter till efterfrågan på kompletterande marknadsvaror: framför allt koncentrerat till bostaden, dvs rörmokeri, möbler, husgeråd etc.

Självfallet omfattade inte denna utveckling alla hushåll. Många hushåll förblev alltför fattiga för att kunna tillägna sig det nya försörjningssättet och detta ledde bl.a. till protester mot kraven på obligatorisk skolgång och idéerna om kvinnans nya roll i hemmet.

Hushållens nya produktionsmönster fick långtgående konsekvenser för hela ekonomin. Produktionssystemet blev mera kapitalintensivt och mer exklusivt orienterat mot att tillgodose kraven från hushåll med heltidsarbetande män. Marknadsefterfrågans struktur kom alltmer att koncentreras på familjekonsumerande snarare än individuellt konsumerade varor. Och det var genom den produktion som skedde inom hushållen som industrisamhällets verkligt betydelsefulla prestationer - lägre sjuklighet och dödlighet, bättre näringsstandard och högre utbildningsnivå och större komfort i hemmen - blev möjliga. Ingen av dessa ”varor” kunde köpas från hyllan i butiken.

Den hushållsregim som fått beteckningen ”the breadwinner-homemaker household” ser i dag ut att höra till historien. Från början av 1960-talet har en andra ”industrious revolution” skett. Dess kännetecken är först och främst att gifta kvinnors deltagande på arbetsmarknaden ökat mycket kraftigt. Ett andra viktigt drag är att tonåringars deltagande på arbetsmarknaden ökat. Ytterligare utmärkande drag är att den långsiktiga nedgången i veckoarbetstid för heltidsarbetande upphört och att antalet personer med två jobb ökat.

Välfärdsstatens framväxt har delvis bidragit till att göra det möjligt för det stora flertalet av befolkningen att tillägna sig det nya mönstret eller försörjningsstrategin. Med en mer omfattande omfördelningspolitik och en växande offentlig konsumtion av utbildning, vård och omsorg kunde nu i stort sett alla vara med.

Om man betraktar de senaste årens utveckling i detta perspektiv så kan man kanske ana att det finns åtminstone en tendens till en ny ”industrious revolution”, där hushållen får ta på sig fler arbetsuppgifter.

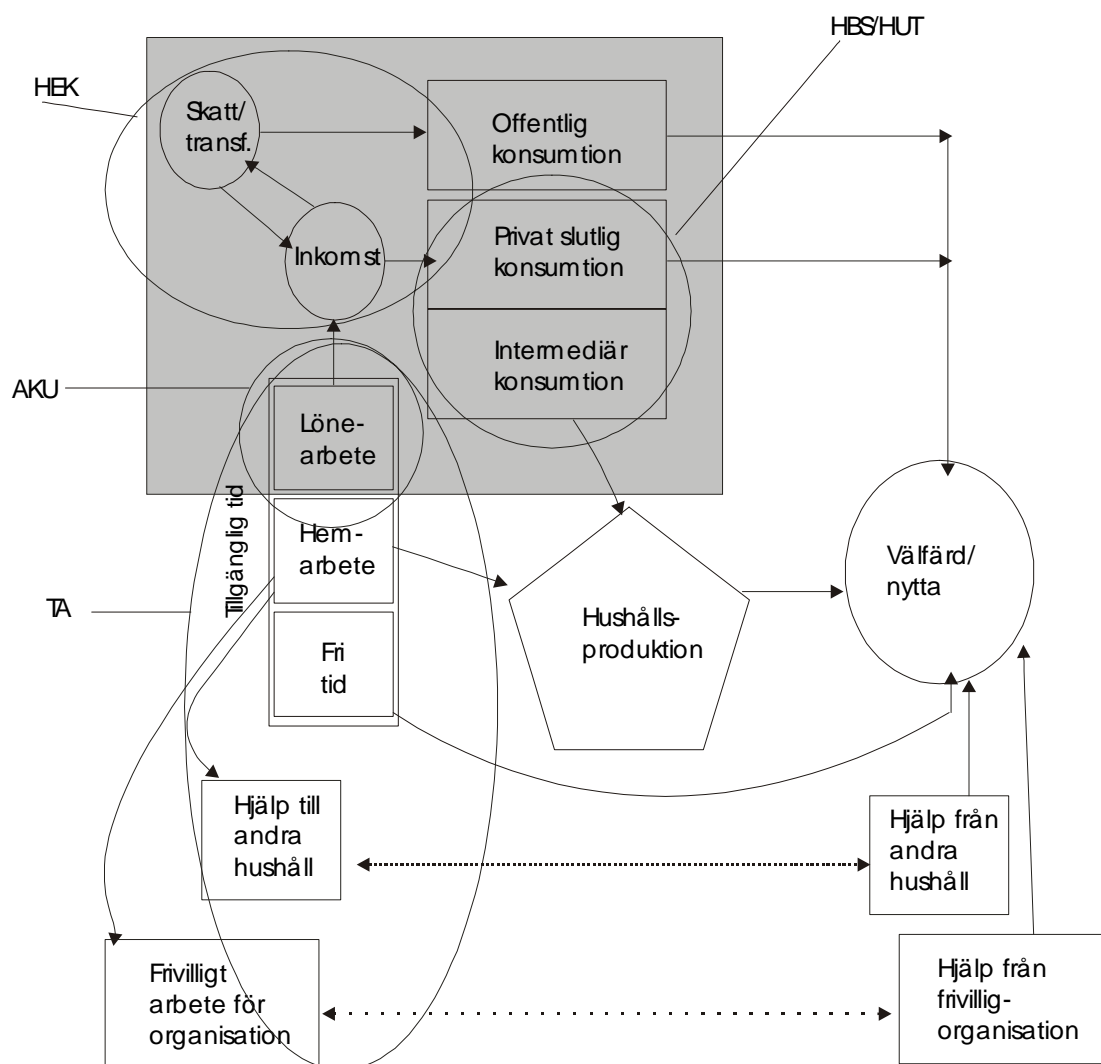
Hushållen och vardagen

Om man lämnar den historiska utvecklingen och ser till en mer statisk och principiell beskrivning av hushållets situation i ekonomin så finns det några komponenter att hålla reda på. Grundtanken är att det finns en mängd nyttigheter som ett hushåll vill ha och man har vissa resurser till sitt förfogande för att få dessa nyttigheter. Det finns olika ekonomiska modeller utvecklade för dessa samband – alla mer eller mindre stiliserade och orealistiska.

I figuren nedan¹⁴ beskrivs de centrala komponenterna och några av de undersökningar som mäter olika delar av hushållens ekonomi. Allt kretsar kring den tillgängliga tiden, inkomster och utgifter samt välfärdssystemets utformning. Den gråa området utgör den ekonomiska statistikens bild av hushållet i ekonomin –dvs i princip den formella ekonomin¹⁵.

14) Detta är en utveckling av den sk HPK-modellen som bl.a diskuteras i Rydenstam & Wadeskog "Hushållen: Producenter eller konsumenter?", Bilaga 4 i SOU 1996:10 Konsumentforskningsutredningen.

15) Det görs rutinmässigt olika imputeringar i nationalräkenskaper för t.ex egenarbete på bostad och småhusägares imputerade inkomster/kostnader för boendet. Man försöker även justera för viss icke registrerad produktion i vissa sektorer – dvs svarta aktiviteter.



De olika storheterna mäts i olika undersökningar. På ett makroplan görs det i nationalräkenskaperna. Ur ett individ/hushållsperspektiv görs regelbundna undersökningar om inkomster, avgifter, skatter/transfereringar, arbetsutbud och privat konsumtion (utgifter). Av de övriga komponenterna dvs den tid som åtgår för hemarbete och hushållsproduktionens storlek och inriktning, görs enbart intermittenta tidsanvändningsundersökningar.

Egentligen borde relationen mellan hushållets/individens uppoffringar och den välfärd de får ut av detta stå i fokus. Idag har vi mestadels ett mer eller mindre implicit antagande om att det finns en direkt korrelation mellan den disponibla realinkomstens utveckling och välfärden. Detta är en möjlig, men mycket begränsande tolkning.

Förutom de samband som finns avbildade i figuren ovan är ytterligare aspekter/variabler av stort intresse ur ett välfärdsperspektiv, nämligen *fördelningen inom hushållet* av såväl uppoffringar som utfallet av dessa uppoffringar. Hushållet är en omfördelningsinstitution. De inkomster som kommer in fördelas på kollektiva och individuella nyttigheter och dessa fördelas mellan hushållsmedlemmarna. Inkomstfördelningspolitik har oftast hushållet som utgångspunkt för skatter och transfereringar. Vad som sker inom hushållet är upp till hushållet. Såväl med avseende på hur uppoffringarna som resultatet av dessa fördelas.

En annan aspekt på fördelningsfrågan är självfallet att det finns en icke-formell och ofta icke-monetär skatte-och transfereringsmekanism som ofta glöms bort. Ur ett individuellt perspektiv kan jag ge av min tid för att hjälpa någon annan, antingen direkt eller indirekt. I det första fallet gör jag något direkt för någon annan – t.ex. handlar, städare eller lagar mat. I det andra fallet ger jag via skattsedeln en tredje part mandat att ta en del av min tid och använda det resultat denna tid genererar för att hjälpa någon annan. De flesta av oss ser inte informell hjälp till släktingar, vänner och grannar som omfördelning. Självfallat finns det en mängd viktiga skillnader mellan de olika omfördelningssystemen – men i princip är de delar av ett och samma omfördelningssystem.

Det finns inget helhetsgrepp på hushållens ekonomiska situation, idag, om man i detta innefattar all ekonomisk aktivitet. Förslagen till att sätta upp sk Satelliträkenskaper för hushållssektorn är ett steg i denna riktning i och med att dessa försöker fylla på med de ekonomiska aktiviteter hushållen utför som inte registreras i nationalräkenskaperna. Problemet i Satelliträkenskaperna är framför allt att hitta en relevant, eller kanske allmänt accepterad, värderingsprincip för de aktiviteter som utförs utan att någon transaktion förekommer.

Till skillnad från nationalräkenskaperna kan satelliträkenskaper, byggda på tidsanvändningsundersökningar, ge ett fördelningsperspektiv. Möjligheterna till fördelningsanalys beror till stor del på tidsanvändningsundersökningarnas uppläggning.

Samma sak gäller för den, i vissa förslag, nödvändiga kopplingen till utgiftsdata. Det är inte självklart att ett Satelliträkenskapssystem skall byggas upp kring såväl tidsanvändning som utgifter. Ur ett hushållsproduktionsperspektiv, som i figuren ovan, är detta önskvärt eftersom tiden enbart är en insats i hushållets produktion av nyttigheter och välfärd.

Inom ramen för den sk HPK-ansatsen (Hushållens Produktion och Konsumtion) har vi skissat på hur ett informationssystem som skall avspegla de olika delarna i figuren ovan, skulle kunna byggas upp.¹⁶ Detta skulle framför allt knytas till en kombination av inkomst- utgifts- och tidsanvändningsundersökningar.

Den tredje sektorn

Utgår man från ett individ/hushållsperspektiv så blir dikotomin informell/formell ofta en skillnad mellan lönearbete och hemarbete – dvs betalt organiserat arbete för en marknad kontra obetalt oorganiserat arbete för egna behov. Det obetalda, oorganiserade arbetet för det egna hushållet utgör sannolikt den stora andelen av det obetalda arbetet, men det finns även andra möjligheter.

Dels så kan man, som i figuren ovan, producera för eller få hjälp från andra hushåll på bilateral basis. Dels kan man arbeta frivilligt (oavlönat) för en organisation som hjälper andra eller få hjälp av frivilliga som arbetar för en organisation. Gränsen mellan det organiserade och oorganiserade är ibland svår att dra på ett vettigt sätt.

16) Se t.ex. "Forskning för vår vardag", Konsumentforskningsutredningen, SOU 1996:10

Dessa typer av aktiviteter mellan hushåll, såväl i organiserad som oorganiserad form, har uppmärksammats på olika sätt. Under slutet på 70- och början på 80-talet var de ett uttryck för en mer lokal ekonomi och bärare av viktiga ekonomiska och sociala nätverk lokalt. I början på 90-talet var de en möjlighet att reducera kostsamma offentliga åtaganden med frivilliginsatser och effektiva kombinationer av privat/frivilligt. Under 90-talets senare hälft har begreppet "Social ekonomi" lanserats i Sverige, influerat av bl.a. Franska initiativ där man sedan länge haft ett departement för den sk sociala ekonomin. De europeiska idéerna om den sociala ekonomin har mycket gemensamt med strävanden inom Kooperationen och folkrörelserna att få en särskild ställning – med avseende på ekonomiska spelregler.

De olika infallsvinklarna på detta fenomen innebär ofta att man lyfter fram olika aspekter t.ex

- Verksamheten skall vara demokratiskt styrd
- Brukar/medlemsintressen skall gå före kapitalintressen
- Att målsättningen för verksamheten inte skall vara vinst allena utan att det skall finnas sociala målsättningar
- Att verksamheten skall omfatta en viss andel frivilligt arbete
- Att allt överskott skall gå tillbaka in i verksamheten
- Att verksamheten skall vara lokalt förankrad

I betänkandet kring definition av social ekonomi¹⁷ utgår man från några olika tolkningar ur denna lista. Min tolkning är att man lutar sig på följande kriterier:

- Det skall vara en mer eller mindre formell organisation med någon form av demokratisk kontroll
- Det skall finnas uttalade sociala motiv med verksamheten

Eftersom organisationskravet egentligen kan reduceras till att några personer har kommit överens om att göra något tillsammans och i princip satt ned detta på ett papper, så exkluderas egentligen enbart spontana bilaterala insatser från individer och hushåll. Kriterierna exkluderar egentligen inte heller någon associationsform i sig eftersom även aktiebolag kan ha grupper av anställda som arbetar med sociala projekt eller ingå samarbete med andra organisationer i sociala projekt.

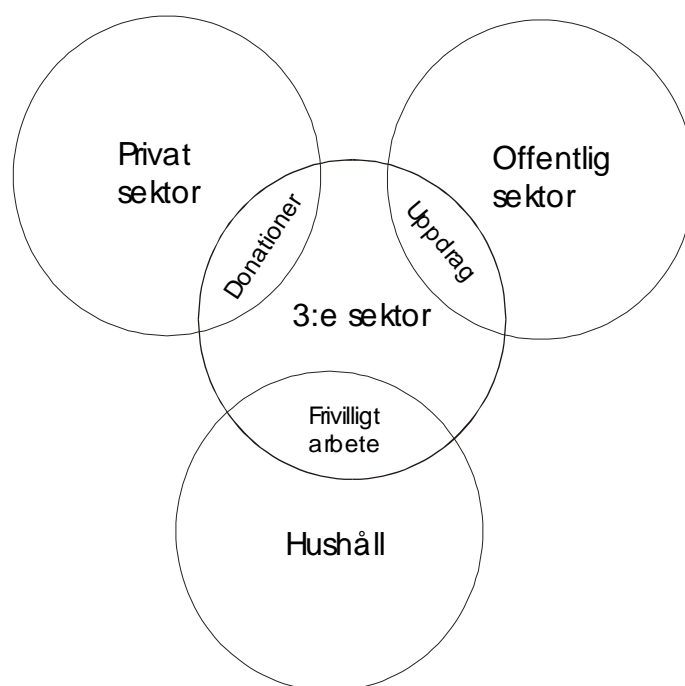
Med denna syn på den sociala ekonomin blir den svår att avgränsa i praktiken. Det blir lätt att välja en, åtminstone temporär, definition som utgår från associationsformen. I detta fall föreningar, stiftelser etc. Detta går att räkna på i termer av omsättning, sysselsatta etc.

Ett stort problem med denna infallsvinkel är att man helt bortser från ändamålet med verksamheten även om tanken på sociala målsättningar borde peka i riktning mot vissa ändamål. En bostadsrättsförening har inte mycket gemensamt med Stadsmissionen eller Röda

17) "Social ekonomi i EU-landet Sverige - tradition och förnyelse i samma begrepp",Ds 1998:48

Korset. Kanske begreppet Social Ekonomi enbart är till för att särskilja kapitalkontrollerade från icke kapitalkontrollerade verksamheter.

Man kan således definiera en tredje sektor, en frivilligsektorn eller en social ekonomi på olika sätt. Det mest snäva sättet att betrakta den är att göra likhetstecken mellan t.ex. social ekonomi och föreningar, stiftelser etc., dvs i princip allt utom bolag (=näringslivet) och offentliga organisationer (=offentlig sektor). Detta skulle ge en social ekonomi som inte definieras som näringsliv eller offentlig sektor – en tredje sektor - som i vissa fall opererar i konkurrens med näringslivet, ibland med fullt finansiellt stöd från den offentliga sektorn, ibland med donationer från näringslivet och med donationer och frivilliga arbetsinsatser från hushållen.



I den senaste tidens diskussion är framför allt den formella delen av den sociala ekonomin intressant och man hänvisar gärna till sysselsättningseffekter som motiv för särbehandling.

Det finns olika ekonomiska tolkningar av en tredje sektor. I den anglo-saxiska litteraturen, där denna analys förekommit mest under åren kallar man det för en frivillig (voluntary) eller en icke vinst inriktad (non-profit) sektor. De två begreppen tar fasta på olika egenskaper hos denna tredje sektor.

Den första förklaringsmodellen tar fasta på något som kan kallas för *politikmisslyckande* ("government failure" i den engelska litteraturen),¹⁸ dvs att den offentliga sektorn inte kan tillfredsställa allas vad avser relationen mellan vad vi betalar i skatt för en viss offentlig produktion och vad vi får ut för denna betalning. Så länge medborgarna inte har identisk smak

18) Det är framför allt Burton Weisbrod som förknippas med denna syn. Se t.ex. Weisbrod "The nonprofit economy", Harvard University Press, 1988

är detta omöjligt. Om politiker uppträder som de röstmaximerande personer de antas vara, så lägger de sig runt någon typ av medianväljare när de bestämmer produktionsvolym och finansieringsbehov. Detta skapar omedelbart en nisch för att ta om hand icke tillfredsställd efterfrågan på dessa tjänster. Enligt denna modell kom vår folkvalda på att vi producerade för mycket, för lika och till för hög kostnad och att medianväljaren inte längre vill kanalisera så stor del av sin inkomst vis det offentliga.

Den andra förklaringsmodellen tar fasta på sk *marknadsmislyckanden* ("market failure" eller "contract failure" i den engelska litteraturen)¹⁹. Här ligger förklaringen snarare på förekomsten av sk asymmetrisk information, dvs att köparen vet betydligt mindre än säljaren och att säljare kan utnyttja detta på olika sätt beroende på varans beskaffenhet. Det är uppenbarligen svårt för en patient med hjärtinfarkt att avgöra hur kompetent den kirurg som tar emot är eller att ens komma på tanken att fråga (om man kan det). Denna typ av problem har framför allt diskuterats i samband med husläkarsystemet samt olika vouchersystem där klienten/kunden själv skall välja läkare/sjukhus/etc.

I marknadsmislyckandemodellen kommer nonprofit-organisationerna in och kan fungera i och med att de inte har något vinstmotiv i sig. I princip skall alla deras överskott gå tillbaka för att förbättra verksamheten. De är vidare tänkta att vara öppna för kontroll och insyn.

Såväl politik- som marknadsmislyckandemodellen ger upphov till ett residualtänkande dvs att olika omständigheter leder till att viss produktion/konsumtion inte passar in på marknaden eller den offentliga sektorn och därför måste tas omhand på något annat sätt, dvs att det skapas en nisch för en alternativ organisationsform. Detta är en något mekanisk syn på en ekonomi, men den lyfter fram viktiga aspekter och distinktioner i hur man kan organisera produktion, distribution och finansiering av olika verksamheter.

En tredje förklaringsmodell för en tredje sektor tar fasta på den uppenbara synergien mellan, framför allt, den offentliga sektorn och den tredje sektorn²⁰, dvs att det är en, mer eller mindre, medveten utveckling som skapat den sektorsuppdelning vi kan se idag, med en professionaliserad frivilligsektor som till största delen är beroende av offentliga stöd av olika slag. Detta kan bl.a. kallas för *frivilligmislyckande*, dvs att frivilliginsatser har visat sig otillräckliga och att det demokratiska systemet har insett att det är bättre att professionalisera delar av dessa verksamheter genom att samarbeta med och stödja frivilligorganisationer än att ta över själva eller hoppas på privata initiativ. Detta leder fram till en syn på frivilligsektorn som en kvasi-offentlig verksamhet.

Ett problem med dessa tolkningar av en tredje sektor är att de oftast ser aktiviteterna från en produktionssynpunkt, dvs man betraktar verksamheterna som alternativ till de andra sektorerna och letar särdrag. Detta ger ytterligare tyngd åt samma produktionsgräns som

19) En av de mer kända företrädarna för detta perspektiv är Henry Hansmann. Se t.ex Hansmann "The role of Nonprofit enterprise", i Rose-Ackerman "The economics of nonprofit institutions-studies in structure and policy", Oxford University Press, 1986

20) Detta synsätt företräds av Lester Salamon, se t.ex Salamon "Of market failure, voluntary failure and third-party government: toward a theory of government-nonprofit relations in the modern welfare state", Journal of Voluntary Action Research, 1-2/1987.

Satellittråkenskaper och annat försöker undanröja även om intresset för frivilliginsatser givetvis påminner om att allt arbete inte är avlönat och därmed med i den formella ekonomin.

Tillbaka till perspektiven

En mer flexibel syn på ekonomiska aktiviteter skulle ta sin utgångspunkt i aktiviteten och dess ändamål – oavsett associationsform eller brist på associationsform och oavsett om verksamheten bygger på transaktioner eller ej.

Man kan ta barnomsorg som exempel. Småbarn kräver barnomsorg dygnet runt. Under en viss tid på dagen har de flesta småbarn barnomsorg utanför hemmet. De kan då t.ex. vistas på ett kommunalt eller ett föräldrakooperativt dagis. Om de är på det kooperativa dagiset så är de under dessa delar en del av den sociala ekonomins produktionsresultat. Om de är på ett kommunalt dagis är de en del av produktionsresultatet i den offentliga sektorn. Har de en privat dagmamma under dessa timmar är de en del av den privata sektorn. Under resten av dygnet är de en del av produktionsresultatet i hushållssektorn.

Ett hushållsperspektiv på barnomsorg ger en annan bild än ett sektorsperspektiv. Ur hushållsperspektivet handlar det, förutom kvalitén på omsorgen, kanske framför allt om skillnader i kostnader mellan de olika associationsformerna. Dessa kostnader kan ta sig uttryck i skilda avgifter, krav på arbetsinsatser, geografisk bekvämlighet etc. Det finns inget självklart i hur enskilda hushåll bedömer dessa faktorer. De är en del i att få omsorgen om de egna barnen att gå ihop. Denna typ av aktivitet kanske kan anses speciell, på samma sätt som sak kan omsorgen om äldre och sjuka, i och med att de är åtaganden som sträcker sig över lång tid och som innefattar familjeband.

Men egentligen avspeglar de en enkel princip. De allra flesta nyttigheter som vi kan tänkas vilja ha eller behöva kan produceras på olika sätt. Sätten de faktiskt kommer att produceras och utbytas varierar. Egentligen handlar intresset för den informella ekonomin om att upphäva de begränsningar som ligger i att avgränsa en del av produktion, konsumtion och utbyte av dessa nyttigheter för att de uppfyller vissa kriterier vad avser transaktionens typ eller subjektens status. Hushålls- och individers välfärd påverkas av summan av alla ekonomiska aktiviteter – såväl i de uppoffringar de gör som i de frukter de skördar.