

A decorative graphic consisting of numerous overlapping circles of various colors (blue, orange, purple, green, red) scattered across the top and left sides of the page. Each circle contains a white icon of a person with three arrows pointing outwards, symbolizing social enterprise or community impact.

# Ur samhällets perspektiv

Sammanfattning av rapport om  
**Socioekonomiska bokslut  
för Vägen ut! kooperativen  
och Basta Arbetskooperativ**

Ingvar Nilsson och Anders Wadeskog/SEE AB

# Innehåll

<b>1 Sammanfattning och resultat .....</b>	<b>2</b>	<b>7 Missbrukets samhällskostnader .....</b>	<b>28</b>
1.1 Bakgrund	2	7.1 Så här har vi räknat	28
1.2 Resultat	2	7.2 Missbrukets kostnader	29
1.3 Metod	3	7.3 Reflektioner kring resultaten	31
1.4 Utblickar	3	<b>8 Välfärdspolitiska perspektiv .....</b>	<b>34</b>
<b>2 Vad är ett Socioekonomiskt bokslut? .....</b>	<b>5</b>	8.1 Stuprörslogiken	34
<b>3 Socioekonomiskt bokslut – i siffror .....</b>	<b>7</b>	8.2 Kortsiktighetens tyranni	35
3.1 Resultaträkning – Vägen ut!	7	8.3 Socioekonomiska bokslut som en metod att värdera helhetssyn och långsiktighet	36
3.2 Nyckeltalsanalys – Vägen ut!	8	8.4 Att tillämpa denna kunskap – vad kan man ha dessa insikter till?	37
3.3 Det sociala investeringsperspektivet – Basta	9	8.5 Ett exempel – Ungdomar på glid	37
3.4 Några intressanta specialfall	13	<b>9 Den Socioekonomiska Kalkylen – komponenterna.....</b>	<b>42</b>
<b>4 De sociala företagen .....</b>	<b>17</b>	<b>10 Slutord .....</b>	<b>44</b>
4.1 Basta	17	<b>11 Referenser .....</b>	<b>45</b>
4.2 Vägen ut!	18	11.1 Analys av samverkan, samhällsekonomi och rehabilitering	45
4.3 Likheter och skillnader	18	11.2 Samhällsekonomisk analys	46
4.4 Likheter och skillnader ur ett företagsekonomiskt perspektiv	19		
<b>5 Så här har vi jobbat.....</b>	<b>21</b>		
5.1 Anslag	21		
5.2 Metod	21		
5.3 Hur exakta svar kan man få?	22		
5.4 Avgränsningar, begränsningar och generaliserbarhet	22		
<b>6 Välfärdskonsumtionskedjor .....</b>	<b>24</b>		
6.1 Välfärdskonsumtionskedjor – ett sätt att beskriva kostnader	24		
6.2 Exempel 1 – Konsumtionskedja Gripande, åtal, dom och straff	24		
6.3 Exempel 2 – Konsumtionskedja försörjning	25		

Rapporten är producerad inom Equal-projektet "Socialt företagande – vidgar arbetsmarknaden". Rapporten liksom arbetet med att utarbeta metoden och pröva den på Basta och Vägen Ut! har finansierats av Europeiska Socialfonden i Sverige.

# Förord

Vi har i Sverige *idag*, stora grupper av människor som av olika skäl inte får plats på *arbetsmarknaden*. Kostnaderna för detta är enorma, både för *individen* och för *samhället*. Det handlar om kostnader för sjukskrivningar, vård och behandling men också om kostnader för kriminalitet och minskade skatteintäkter. Det handlar om människor som lever med små medel, ibland i *utkanten* av *samhället*, i ett utanförskap som ju längre det pågår blir alltmer förödande för *individens självkänsla och ekonomi*.

Samtidigt vet vi att inom en snar framtid kommer vi att stå inför en arbetskraftsbrist, *då* alla behövs och varje arbetad timme bidrar till *hållbar* tillväxt och gemensam välfärd. Vad kan vi då göra för att förändra situationen? Hur kan vi investera våra skattemedel för att få en utdelning i sänkta samhällskostnader och fler i arbete?

Säkert finns det, och måste finnas, flera svar på detta. Det sociala företagandet är dock ett av svaren.

Ett socialt företag driver näringsverksamhet och

- har som ändamål att integrera människor i samhälle och arbetsliv
- skapar delaktighet för medarbetarna genom ägande, avtal eller på annat dokumenterat sätt
- återinvesterar sina vinster i den egna eller liknande verksamheter
- är fristående från offentlig verksamhet

De sociala företagen binder samman entreprenörskap med individens behov av arbete och samhällets behov av tjänster genom att driva en affärsverksamhet där medarbetarna och deras förutsättningar står i centrum.

I denna rapport, *Socioekonomiska bokslut*, visar vi tydligt vilka stora samhällsvinster de två studerade företagen *Vägen ut! kooperativen* och *Basta Arbetskooperativ* genererar. Rapporter som denna kan och bör utgöra underlag för beslutsfattare när diskussioner om insatser för rehabilitering och företagande diskuteras.

Har vi råd att inte göra dessa långsiktiga sociala investeringar i *nya företag för hållbar tillväxt och gemensam välfärd*? Och vad kostar det om vi *låter bli*?

Eva Arvidsson (s)  
Ordförande NTG Socialt företagande

Margareta Andersson (c)  
Vice ordf. NTG Socialt företagande

# 1 Sammanfattning och resultat

## 1.1 Bakgrund

Under 2005 har vi studerat de två sociala företagen Vägen ut! och Basta. Syftet har varit att utveckla och tillämpa en metod med vars hjälp dessa företags samhällsnytta kan värderas i ekonomiska termer. Vi har beskrivit detta som företagets Socioekonomiska bokslut. Arbetet har skett i intimt samspel med 6 expertpaneler vid sammanlagt 24 olika seminarier. Vi har också blickat framåt och studerat dels hur denna typ av analyser skulle kunna tillämpas på andra typer av sociala företag och dels tagit fram en enkel bruksanvisning för hur man i denna typ av företag skulle kunna göra socioekonomiska bokslut på egen hand.

Arbetet har beskrivits i två rapporter. En första metodrapport och därefter en fullständig resultatrapport. I den förra beskrivs de teoretiska och metodologiska grunderna för det Socioekonomiska bokslutet. I den senare ges de fullständiga resultaten för de två företagens Socioekonomiska bokslut samt en detaljerad beskrivning av hur man på egen hand kan ta fram denna typ av bokslut för egna sociala företag eller andra rehabiliteringsprojekt. I denna sammanfattning har vi av utrymmesskäl valt att ge växelvis bilder av resultaten för de två studerade företagen.

De sociala företagen i denna studie uppvisar utomordentligt stora positiva externa effekter i form av samhällsvinster. Företag som uppvisar stora negativa externa effekter brukar i enlighet med ekonomisk välfärdsteori bestraffas med skatter eller avgifter. En fråga som har väckts i denna studie är följande; borde då inte denna typ av sociala företag utifrån samma teoribildning mötas med t.ex. reducerade arbetsgivaravgifter eller annan form av positiv särbehandling?

## 1.2 Resultat

Våra resultat pekar på följande

- samhällsvinsten för de berörda företagen är mycket stor. Den uppgår till i storleksordningen 1 Mkr per år och medarbetare i dessa företag. Samhällsvinsten överstiger företagsvinsten med en faktor på 50 eller mer
- denna vinst består dels av alla de samhällskostnader som försvinner eller reduceras då missbrukare upphör att vara missbrukare och dels av det produktionsvärde som uppstår i de båda företagen

- de stora vinnarna är rättsväsendet, socialtjänsten och försäkringsbolagen. Vinsterna för dessa aktörer uppgår till vardera mellan 100 000 kronor och 500 000 kronor per medarbetare och år i de båda företagen.
- ur ett socialt investeringsperspektiv förefaller såväl Basta som Vägen ut! vara utomordentligt lönsamma företag med avkastningstal på flera hundra procent på årsbasis. Efter fem års vistelse i dessa företag kan samhällsvinsten uppgå till så mycket som 9 Mkr per medarbetare
- den totala samhällsvinsten av dessa två företags existens uppgår årligen till i storleksordningen 120 Mkr. En summa som kan motsvara budgeten för missbruksarbetet i en stad med 200 000 invånare

### 1.3 Metod

Ur metodsynpunkt har vi funnit att det inte bara teoretiskt utan även praktiskt och empiriskt går att ta fram data och sammanställa Socioekonomiska bokslut för denna typ av sociala företag. Det finns metodmässigt inget i studien som gör att metodslutsatserna begränsas till sociala företag vars medarbetare har ett förflutet som missbrukare eller kriminella. Metodslutsatserna går också att generalisera till helt andra typer av sociala företag liksom andra komplexa multifaktoriella rehabiliteringsverksamheter.

Metodmässigt och datatekniskt är det en tämligen enkel procedur som väl låter sig göras i kalkylprogrammet Excel utan tillgång till avancerade dataprogram. Detta kräver dock en hel del arbete första gången man ska ta sig an uppgiften. Det återstår en del arbete innan detta synsätt och denna metod rutinmässigt kan inkluderas i de sociala företagens bokslut. Metoden ger underlag, insikter och kunskaper hos de sociala företagens externa intressenter som gör det möjligt att fatta beslut kring och förhålla sig till de sociala företagens samhällsnytta.

### 1.4 Utblickar

Denna studie är på sätt och vis ett specialfall bland sociala företag. Den skildrar företag vars medarbetares utanförskap till följd av missbruk och kriminalitet är mycket kostsamt för samhället. Samtidigt finns här medarbetare med hög kompetens och förmåga, inte minst som entreprenörer. Studiens resultat är inte direkt överförbara till andra sociala företag med medarbetare med en annan bakgrund och orsak till utanförskapet. Det finns enligt vår mening emellertid verksamheter för marginaliserade och utsatta grupper i eller i anslutning till den sociala ekonomin som det vore värdefullt att metodutveckla arbetet kring och ta fram empiriska data för, t.ex.:

- ungdomar på glid, inte minst till följd av de omfattande och långsiktiga konsekvenserna i form av mänskligt lidande och ekonomiska kostnader som följer av deras utanförskap

- personer som är marginaliserade på arbetsmarknaden av olika skäl t.ex. etnicitet, kompetens, psykosocial problematik, olika funktionshinder etc. Samhället mister sannolikt betydande produktionsvärden till följd av dessa gruppers marginalisering
- personer med psykiska funktionshinder och andra sjukdomstillstånd som tämligen konsekvent marginaliseras av de arbetsmarknadsrehabiliterande aktörerna i samhället trots att en stor andel av dem har arbetsförmåga. Stora vårdkostnader och stora produktionsförluster uppstår till följd av detta
- invandrare som av språkliga, etniska eller andra skäl permanent utestängs från arbetslivet med stora samhällskostnader som följd

4

Kanske vore det värt mödan att undersöka dessa verksamheters samhällsvärde och att även för dessa ta fram likartade Socioekonomiska bokslut.

## 2 Vad är ett Socioekonomiskt bokslut?

Det Socioekonomiska bokslutet bygger på att det företagsekonomiska bokslutet kompletteras med ett samhällsekonomiskt perspektiv.<sup>1</sup> Syftet med detta är att internalisera relevanta delar av det sociala företagens externa effekter.

I vår definition av detta bokslut utgår vi från etablerad nationalekonomisk teoribildning och den begreppsapparat som denna teoribildning använder sig av.<sup>2</sup> Inom denna teoribildning använder man sig av begreppet externa effekter med vilket i grova drag menas effekter som uppstår till följd av ett företags verksamhet men som inte speglas i dess bokföring eller företagsekonomiska redovisning. Ett vanligt exempel på negativa externa effekter, t.ex. externa kostnader, är miljöeffekter av industriproduktion. Motsatsen till detta begrepp är interna effekter dvs. sådana effekter som faktiskt redovisas i företagens bokslut m.m. I vår definition av Socioekonomiskt bokslut har vi utgått från dessa två begrepp.

Den första delen av det Socioekonomiska bokslutet är det produktionsvärde och de produktionskostnader som uppstår till följd av en tidigare missbrukares arbete på Vägen ut! eller på Basta. Denna företagsinterna vinst är lika med företagens intäkter minus dess kostnader såsom de redovisas i företagens bokslut.

**Företagens Interna Vinst = Interna Intäkter – Interna Kostnader (1a)**

**IV = II – IK (1b)**

Den andra delen av det Socioekonomiska bokslutet består dels av alla de externa kostnader i samhället som inte längre uppstår till följd av att missbruket har upphört, vilket vi här kallar externa intäkter. Det består också av alla de kostnader som kvarstår i mindre omfattning eller har tillkommit till följd av verksamheten vid Vägen ut! eller Basta. Detta kallar vi externa kostnader. Den externa samhällsvinsten i det Socioekonomiska bokslutet består alltså av externa intäkter minus externa kostnader.

<sup>1</sup> Den definition av Socioekonomiskt bokslut vi här använder oss av är en modifikation och utvidgning av den preliminära definition som förekommer i den tidigare metodrapporten.

<sup>2</sup> Dessa begrepp definieras och diskuteras i den tidigare metodrapporten. För vidare diskussion av detta se Bohm, i Samhällets intresse, SNS, 1978

**Företagets Externa Vinst = Externa Intäkter – Externa Kostnader (2a)**

**EV = EI – EK (2b)**

Vi kan nu formulera en principiellt sett enkel ekvation för att beskriva det Socioekonomiska bokslutet för Basta respektive Vägen ut!

**Det Socioekonomiska värdet är summan av företagets interna och externa vinst (3a)**

**SOC EK = IV + EV (3b)**

6

Denna skillnad utgör **grunden** för att bygga upp det Socioekonomiska bokslutet. Med Socioekonomiskt bokslut för sociala företag menar vi således:

- ett bokslut som *utgår från företagets ordinarie bokslut* såsom det definieras i bokföringslagen. Det omfattar i första hand företagets resultaträkning, dvs. intäkter minus kostnader.
- detta bokslut kompletteras genom att för företaget *betydelsefulla externa effekter identifieras, kvantifieras och värderas* i kronor.
- dessa externa effekter bakas samman till *ett eller flera kostnadsställen i företagets socio-ekonomiska resultaträkning*.
- bokslutet kan *kompletteras med andra icke monetariserade variabler* som påverkar företagets resultat och värderingen av detta.
- denna process görs *regelbundet* (årligen) som en del av företagets ordinarie bokslutsarbete.
- resultatet redovisas *tillsammans med företagets övriga årsredovisning*.

Bokslutet består av tre olika delar; en resultaträkning, en nyckeltalsanalys och en investeringsanalys. *Resultaträkningen* arbetar vi fram genom att utgå från ett antal individkalkyler som vi väger samman utifrån hur många personer av de olika kategorierna som finns på Vägen ut! respektive Basta. Denna externa kalkyl länkas därefter samman med företagets bokslut för 2005. Allt utifrån formeln ovan.

*De nyckeltal* vi redovisar illustrerar skillnaden mellan det företagsekonomiska och samhällsekonomiska synsättet.

*Investeringsanalysen* syftar till att värdera investeringseffekterna av rehabiliteringsarbetet på Basta/Vägen ut!. Vi använder oss av tre olika tidshorisonter 1, 5 och 25 år. Här är begreppet ”pay-off tid” centralt, vilket kan tolkas som den tid som förflyter innan en investering är återbetald.



## 3 Socioekonomiskt bokslut – i siffror

### 3.1 Resultaträkning – Vägen ut!

Nedan redovisas resultaträkningen för Vägen ut!s Socioekonomiska bokslut för verksamhetsåret 2005. Uppställningen följer den dubbla bokföringens princip. Av utrymmesskäl ligger Intäkter och Kostnader radvis efter varandra. Låt oss börja med att spåra företagets kostnader och intäkter. Detta gör vi genom att i raden för företagets intäkter summera intäkterna som kommer dels från olika offentliga aktörer, t.ex. 1 609 000 kronor från arbetsförmedlingen och dels från andra intäkter. Denna summa återfinnes i kolumnen där intäkterna summeras, sammantaget 7 157 000 kronor. Raden under redovisar de totala kostnaderna som uppgår till 7 511 000 kronor. I de två följande kolumnerna redovisas företagets vinst/förlust för 2005 dels totalt och dels per medarbetare i företaget.

Om vi vill studera det Socioekonomiska bokslutet ur kommunens perspektiv går vi till kolumnen för kommunen och ser att de kommunala intäkterna av Vägen ut! uppgår till 9 645 073 kronor för 2005. Kostnaderna uppgår till 4 717 487 kronor. En del av dessa återfinns högre upp i denna kolumn som en intäkt för Vägen ut!, 2 762 667 kronor, bl.a rehabiliteringskostnader för placeringar på Vägen ut!. Kommunens vinst och vinst per medarbetare för Vägen ut! hittar vi i bokslutets två högra kolumner.

**Tabell 3.1 Socioekonomiskt bokslut, Vägen ut! 2005 Resultaträkning**

		Arbetsförmedling	Företaget	Försäkringskassan	Kommunen	Landstinget	Rättsväsendet	Övriga	Summa	Vinst	Vinst per individ
Arbetsförmedling	Intäkt	1 085 220							1 085 220		
	Kostnad	1 609 000							1 609 000	-523 780	-13 846
Företaget	Intäkt	1 609 000	2 010 000		2 762 667		775 333		7 157 000	-354 000	-9 358
	Kostnad		7 511 000						7 511 000		
Försäkringskassan	Intäkt			4 084 843					4 084 843	3 372 943	89 161
	Kostnad			711 900					711 900		
Kommunen	Intäkt				9 645 073				9 645 073	4 927 586	130 256
	Kostnad				4 717 487				4 717 487		
Landstinget	Intäkt					2 663 039			2 663 039	1 176 559	31 101
	Kostnad					1 486 480			1 486 480		
Rättsväsendet	Intäkt						14 978 904		14 978 904	14 001 696	370 121
	Kostnad						977 208		977 208		
Övriga	Intäkt							14 477 333	14 477 333	14 477 333	382 695
	Kostnad								0		
Totalt	Intäkt								54 091 411	37 078 336	980 130
	Kostnad								17 013 075		

Vi ser här att Vägen ut!’s intäkter i företagstermer uppgår till cirka 7,1 Mkr för 2005 medan samhällsintäkterna uppgår till cirka 54 Mkr. En betydande skillnad som speglar framförallt de samhällskostnader som försvinner eller reduceras då missbruket och därmed förknippade kostnader upphör.

Företagsnettot för Vägen ut! är en förlust som uppgår till cirka 0,35 Mkr för 2005 medan samhällsvinsten ligger på cirka 37 Mkr. En spegling av samma effekter som ovan. De stora vinnarna i denna process är rättsväsendet och den aktör som vi kallat ”övriga” som vinner cirka 14 respektive 14,5 Mkr under året.

Intressant att notera är att arbetsmarknadsmyndigheterna har ett nettounderskott på cirka 500 000 kronor på årsbasis, vilket främst är ett uttryck för de lönebidragskostnader man tar för att därmed underlätta arbetslivsrehabiliteringen för medlemmarna i Vägen ut!.

### 3.2 Nyckeltalsanalys – Vägen ut!

Nyckeltalen i de Socioekonomiska bokslutet för Vägen ut! har följande utseende

**Tabell 3.2 Socioekonomiskt bokslut, Vägen ut! 2005, Nyckeltalsanalys**

Nyckeltal	Kvot	Värde
Intäkter Vägen ut! ur samhällsperspektiv / företagsperspektiv	54 Mkr / 7,1 Mkr	7,6
Vinst Vägen ut! ur samhällsperspektiv / företagsperspektiv	37,1 Mkr / -0,35 Mkr	---
Samhällsvinst av Vägen ut! / medarbetare och år	37,1 Mkr / 38 pers	0,98 Mkr
Samhällsvinst / rehabkostnad <sup>3</sup>	37,1 / 3,5Mkr	10,6

I tabellen ovan redovisar vi några nyckeltal för det Socioekonomiska bokslutet för Vägen ut!. Vi ser då att samhällsintäkterna är mellan 7 och 8 gånger högre än företagsintäkterna. Mer spektakulärt är dock att samhällsvinsterna uppgår till drygt 35 Mkr medan man företagsekonomiskt redovisar en förlust. I denna relation får vi en tydlig illustration av hur stort gapet kan vara mellan ett företagsekonomiskt och samhällsekonomiskt ställningstagande.

Varje medarbetare på Vägen ut! skapar en samhällsvinst som uppgår till cirka 980 000 kronor för året 2005. Den rehabiliteringskostnad samhället satsar på Vägen ut! under 2005 ger tillbaka drygt 10 gånger pengarna eller 1 060 procent. En tämligen acceptabel avkastning i de flesta investeringssammanhang.

<sup>3</sup> Rehabkostnaden är här definierad som rehabförsäljning hämtad i företagets resultatrapport

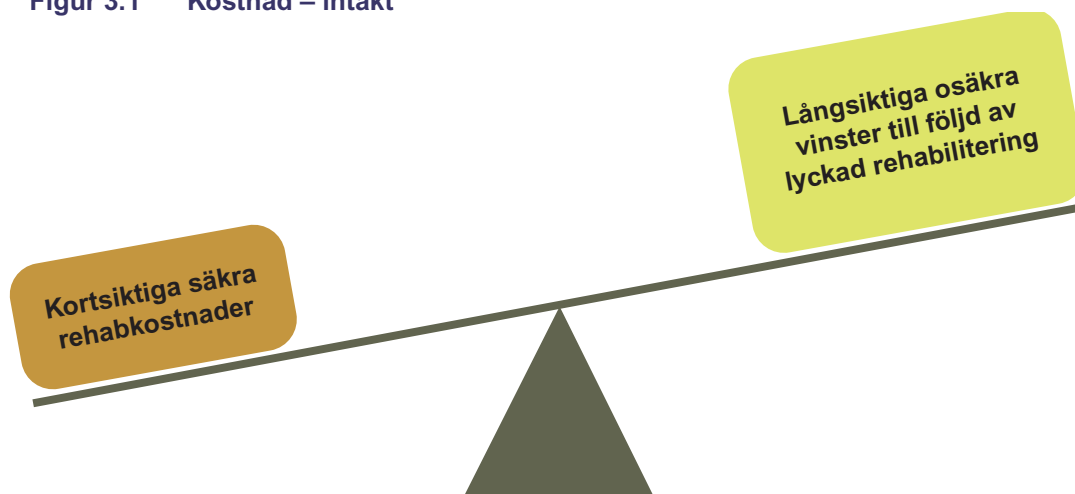
### 3.3 Det sociala investeringsperspektivet – Basta

#### 3.3.1 Bakgrund

Långsiktigt och förebyggande arbete eller rehabiliteringsinsatser är alltid förknippade med ett visst mått av osäkerhet. Som beslutfattare är det alltid lättare att ta i de kortsiktiga säkra frågorna än i de långsiktiga osäkra. Mandatperiodernas och budgetårens längd tenderar, vid sidan av en allmän aversion mot risker, att skapa kortsiktighet i besluten. Kortsiktigheten tenderar att reducera osäkerheten. Lite tillsats kan man säga att man med detta synsätt riskerar att bli allt bättre på att med stor säkerhet fatta kortsiktiga felaktiga beslut i stället för att göra långsiktigt rätt.

Den enskilde beslutsfattaren förväntas ta ställning till och väga en mycket konkret, välidentifierad, säker och stundtals akut kostnad idag i förhållande till en mycket osäker, i de flesta fall diffus (både till storlek och till omfattning) intäkt någon gång i framtiden – som dessutom kanske tillfaller någon annan aktör. Det är inte konstigt att man i denna typ av beslutssituation låter dagens konkreta effekter väga tyngre än osäkra effekter i framtiden.

Figur 3.1 Kostnad – intäkt



Så länge vi inte är beredda att ta risker i det långsiktiga arbetet med att förebygga ohälsa och rehabilitera utslagna och marginaliserade människor så kommer de säkra kortsiktiga, men många gånger dåliga, besluten att vara förhärskande. Vi kanske behöver nya välfärdsinstitutioner som är beredda att ta dessa i grund och botten mänskligt och ekonomiskt sunda risker. Det Socioekonomiska bokslutets investeringsanalys är ett försök att skapa sådan långsiktighet i tänkandet kring rehabilitering.

### 3.3.2 *Det ettåriga investeringsperspektivet*

Låt oss ta Basta som exempel. Vi börjar med det pessimistiska antagandet att en medarbetare på Basta efter det första, av kommunen betalda, året på Basta återfaller till missbruk på den trettonde månadens första dag. Man kommer då att för kommunens räkning erhålla en investeringskostnad på 285 000 kronor och en intäkt som uppgår till 235 000 kronor. Man får tillbaka en avkastning på insatt kapital under år 1 som uppgår till 82 procent eller en förlust på 18 procent i förhållande till vad man satsat. Ur samhällets perspektiv uppgår intäkten av samma kostnad till 1,78 Mkr.

**Tabell 3.3 Socioekonomiskt bokslut Basta, 2005.**  
**Avkastning första året på en rehabiliteringsplats för kommun och samhälle vid omedelbart återfall efter första året**

Rehabkostnad	Intäkt kommun, kr	Avkastning <sup>4</sup> kommun, %	Intäkt samhälle, kr	Avkastning samhälle, %
285 000	235 000	82 %	1 795 000	630 %

Ur kommunens perspektiv erhåller man en avkastning på 82 procent av den investering man gjort, medan man ur samhällets perspektiv erhåller cirka 630 procent avkastning. Detta ser ut att vara en dålig affär för kommunen men en god affär för samhället. Det blir då intressant att ställa sig frågan; ur vilket ekonomiskt perspektiv bör man fatta sådana beslut? Finns det ett ansvar för att ha ett helhetsperspektiv kring frågan, och vem bär i så fall detta ansvar?

Man kan också vända på frågan och fundera på hur lång tid en medarbetare måste vara på Basta för att investeringen ska vara återbetald. Dvs. hur lång är den s.k. pay-off tiden på rehabiliteringsinvesteringen?

Vi ser nedan att pay-off tiden för kommunen är cirka 1 år och tre månader medan den för samhället ligger på knappt 2 månader. Med andra ord om den berörda personen stannar kvar på Basta ytterligare tre månader efter första året har det blivit en affär som för kommunens räkning går jämnt upp. Ur samhällets perspektiv innebär det att även om kommunen betalar för ett års vistelse för personer och han avviker efter två månader och återvänder till missbruk och kriminalitet så går affären jämnt ut.

<sup>4</sup> Vi använder här och genomgående i rapporten begreppet avkastning som en kvot mellan det man erhåller i förhållande till vad man satsar. Om kvoten är mindre än 100% anger den en förlust. På motsvarande vis är kvoter över 100% en vinst.

**Tabell 3.4 Socioekonomiskt bokslut Basta, 2005.  
Pay-offtid för rehabiliteringsinvesteringen**

Aktör	Pay-off kvot	Pay-off tid
Kommun	1 / 0,82	1,22 år = 1 år 3 mån
Samhälle	1 / 6,30	0,16 år = 2 månader

### 3.3.3 Ett femårs perspektiv på rehabiliteringsproblemet

Men låt oss nu flytta tidshorizonten längre fram. Basta har som företag funnits i drygt tio år och det finns idag ett stort antal personer som bott och levt på Basta under fem års tid och längre eller personer som varit på Basta och därefter levt ett drogfrött liv utanför Basta i fem års tid eller längre. Mediantiden för de personer som lever på Basta vid tiden för denna studie uppgår till mellan fyra och fem år.

Vi kan då tämligen enkelt räkna ut det femåriga investeringsperspektivet på personer som vistats på Basta under en femårsperiod och under denna period inte återgått till sitt missbruk genom att direkt utgå från värdena i tabellen ovan och behålla rehabiliteringskostnaden konstant och multiplicera intäkterna med faktorn fem.

**Tabell 3.5 Socioekonomiskt bokslut Basta, 2005. Avkastning under fem år på en rehabiliteringsplats för kommun och samhälle<sup>5</sup>**

Rehabkostnad	Intäkt kommun, kr	Avkastning kommun, %	Intäkt samhälle, kr	Avkastning samhälle, %
285 000	1 175 000	413 %	8 975 000	3 150 %

Vi ser då avkastningen på rehabiliteringsinvesteringen i ett femårsperspektiv uppgår till mer än 400 procent för kommunen och 3 000 procent eller 30 gånger pengarna för samhället i sin helhet. Inom konventionellt företagande skulle man sannolikt bedöma detta som en god avkastning.

Om vi jämför detta med de värden vi fick efter ett år så illustrerar detta skillnaden mellan att tänka kortsiktigt och långsiktigt kring rehabiliteringsfrågor. Det som ur kommunens kortsiktiga perspektiv kan förefalla vara en dålig affär blir med ett något länge perspektiv en mycket lönsam historia.

<sup>5</sup> I denna och följande tabell har vi valt att använda oss av icke diskonterade värden.

Mediantiden för vistelse på Basta är strax under fem år. Det innebär att cirka hälften av personerna har en vistelsetid som är så lång. Men samtidigt vet vi att ett antal personer inte fullföljer sin vistelse, avbryter eller på annat sätt misslyckas i sin rehabilitering på Basta. Hur ska vi kunna beräkna värdet av detta ur ett investeringsperspektiv?

Låt oss som ett tämligen pessimistiskt räkneexempel anta följande. Hälften av medarbetarna som vistas på Basta är där ett år och återfaller till missbruk och kriminalitet den trettonde månadens första dag. Den andra halvan av medarbetarna vistas som dagens medarbetare på Basta i fem år och samtliga återfaller det sjätte årets första dag till missbruk och kriminalitet. Vi får då nedanstående resultat för avkastningen på rehabiliteringen.

**Tabell 3.6 Socioekonomiskt bokslut Basta, 2005**  
**Rehabiliteringsavkastning på Basta för kommun och samhälle**

	Rehab- kostnad	Intäkt kommun, kr	Avkastning kommun, %	Intäkt samhälle, kr	Avkastning samhälle, %
Fem år på Basta	285 000	1 175 000		8 975 000	
Ett år på Basta	285 000	250 000		1 795 000	
Genomsnitt	285 000	705 000	247 %	5 385 000	1 890 %

Vi ser då att den sannolika kommunala intäkten för den genomsnittliga medarbetaren på Basta uppgår till drygt 700 000 kronor eller mellan 2 och 3 gånger (247 procent) den ursprungliga rehabiliteringskostnaden. För samhället blir motsvarande siffror drygt 5,3 Mkr eller cirka 19 gånger den ursprungliga rehabiliteringskostnaden.

#### *3.3.4 Att tänka i livscyklar – ett tjugofemårsperspektiv*

Tidigare resonemang har i hög grad baserats på erfarenheter från den tid som gått för företaget Basta. De verkligt långsiktiga ekonomiska effekterna av ett drogfritt liv finns det inget underlag kring. Samtidigt är det ett långsiktigt drogfritt liv och ett liv i arbete som är det verkliga syftet med Bastas existens. Vilka ekonomiska effekter skulle rent hypotetiskt uppstå om en medarbetare på Basta förblev drogfri under 25 års tid?

Om vi återigen utgår från tabell 3.6 ovan så kan vi multiplicera intäktssidan med en faktor fem för att erhålla en grov skattning av den långsiktiga kalkylens resultat. Den kommunala avkastningen blir nu 5,9 Mkr eller drygt 20 gånger pengarna medan motsvarande siffra för samhället är cirka 45 Mkr eller drygt 156 gånger insatt rehabiliteringsinvestering om man bortser från diskonterings effekter.

Detta leder kanske till viss eftertanke då man ska värdera samhällsvärdet av rehabilitering av missbrukare. Vilket tidsperspektiv ska man anlägga och är det ett myndighetsperspektiv eller ett samhällsperspektiv som är mest meningsfullt då man för en sådan diskussion?

### 3.3.5 *Slutsatser om det långsiktiga värdet av Basta och Vägen ut!*

Vilka slutsatser kan man dra utifrån dessa investeringskalkyler?

- den första är att skillnaden mellan kort och lång sikt är betydande. De långsiktiga effekterna av en lyckad rehabilitering uppgår till många hundra procent. Vinsterna per individ uppgår till flera miljoner kronor
- en andra slutsats är att även vid en hög grad av misslyckande blir ändå vinsterna för de personer där rehabiliteringsprocessen lyckas så stora att samhällsnettot blir betydande
- för det tredje uppstår vinsterna mycket snabbt. Ur ett samhällsperspektiv redan efter någon månad
- en fjärde slutsats är att det råder en betydande skillnad mellan kommunperspektivet och samhällsperspektivet

På ett övergripande plan kan man säga att modellen med att tänka kortsiktigt och utifrån ett enskilt myndighetsperspektiv förefaller vara en god garanti för att använda samhällets rehabiliteringsresurser på ett icke optimalt vis. Slutligen bör sägas att ovanstående investeringskalkyler är baserade på data från Basta eftersom företaget har en tillräckligt lång livslängd för att detta ska vara möjligt. Vägen ut! är en tämligen nystartad verksamhet varför denna typ av data ännu inte föreligger. Det finns dock inget i studien som ger oss anledning att tro att samma resultat inte skulle uppstå även för Vägen ut!.

## 3.4 Några intressanta specialfall

Det material vi tagit fram för att presentera de Socioekonomiska boksluten för Basta och Vägen ut! innehåller en mängd detaljerad information som det av olika skäl inte funnits möjligheter att analysera och redovisa i denna rapport. Dock finns det några faktorer av intresse värda att diskutera; hur vinsterna fördelar sig inom den sektor vi kallat rättsväsendet, vilka effekter som uppstår för försäkringsbolagen till följd av verksamheten vid Vägen ut! och Basta samt hur de kommunala vinsterna fördelar sig mellan olika kommuner.

### 3.4.1 *Vad händer inom rättsväsendet*

Rättsväsendets består av fyra olika myndigheter eller aktörer. Nedan har vi fördelat den vinst som uppstår mellan dessa olika aktörer.

**Tabell 3.7 Socioekonomiskt bokslut Vägen ut!, 2005. De årliga effekterna på rättsväsendet av verksamheten vid Vägen ut! fördelat på aktörer**

	Domstol / Åklagare		Kriminalvården		Polisen	
	Intäkt	Kostnad	Intäkt	Kostnad	Intäkt	Kostnad
Domstols- / Åklagarväsendet	6 679 313	201 875				
Kriminalvården			3 007 974	775 333		
Polisen					5 291 617	0
Summa	6 679 313	201 875	3 007 974	775 333	5 291 617	0
Vinst		6 477 438		2 232 640		5 291 617
Vinst per individ		171 225		59 018		139 879

Vi ser då att alla parter tjänar på att Vägen ut! existerar. Man sliper dyra rättegångar, komplicerade åtalsprocesser, mängder med polisingripanden och kostsamma fängelsevistelser. Något överraskande är just åklagarväsende och domstolsväsende de stora vinnarna med en gemensam vinst på cirka 170 000 kronor och år för varje medarbetare som finns på Vägen ut!. Även kriminalvården är en storvinnare trots att man i detta bokslut har avsatt (eller med vårt synsätt investerat) trekvartsmiljon kronor av egna medel, i första hand till kontraktsvård. Den årliga nettovinsten för kriminalvården per medarbetare vid Vägen ut! uppgår till cirka 60 000 kronor eller totalt sett drygt 2,2 Mkr för hela företaget, Polisens nettovinst uppgår till drygt 5 Mkr per år för hela företaget eller cirka 140 000 kronor per år och individ.

### 3.4.2 Hur påverkas försäkringsbolagen

En annan intressant fråga är hur de olika försäkringsbolagen påverkas av verksamheten vid Vägen ut! och Basta. En stor del av de samhällsvinster som uppstår till följd av dessa två företag är uteblivna stölder och inbrott. I boksluten återfinns dessa under aktören ”övriga”. I tabellen nedan har vi först brutit ut den del av denna effekt som går att härröra till försäkringsbolagen och därefter fördelat dessa vinster utifrån dessa försäkringsbolags marknadsandelar på villa/hemmarknaden. Vi ser då i tabellen nedan hur dessa vinster fördelas mellan de olika bolagen.



**Tabell 3.8 Socioekonomiskt bokslut Basta & Vägen ut! 2005. Årliga värdet av uteblivna stölder som en effekter av Vägen ut! och Basta**

Aktör	Andel	Vägen Ut!	Basta
Övriga kostnader (värdet av stölder)	100 %	14,5 Mkr	36,9 Mkr
Andel försäkringsbolag	85 %	12,3 Mkr	32,3 Mkr
Marknadsandelar de fyra största bolagen	100 %		
LF-gruppen	41 %	5,0 Mkr	13,2 Mkr
Folksam	28 %	3,4 Mkr	9,0 Mkr
Skandia	14 %	1,7 Mkr	4,5 Mkr
Trygg- Hansa	12 %	1,5 Mkr	3,9 Mkr
Övriga	5 %	0,6 Mkr	1,6 Mkr

Skillnaden i effekter mellan de båda företagen beror på tre saker; skillnad i antal medarbetare, skillnad i kön och skillnad i huvuddrog. På Basta har man fler medarbetare, större andel narkomaner och större andel män. Av detta följer mer omfattande inbrott/stölder och högre kostnader för försäkringsbolagen. För Vägen ut! råder det motsatta förhållandet.

### 3.4.3 Det kommunala perspektivet

I de Socioekonomiska boksluten redovisas vinsterna fördelat på olika grupper av aktörer såsom kommun, landsting, försäkringskassa etc. Basta har ett stort upptagningsområde för sina medarbetare. Därför kan begreppet ”kommun” upplevas som en aning abstrakt. En intressant följdfråga som dyker upp är hur Basta påverkar den enskilda kommunen. I tabellen nedan har vi med utgångspunkt i medarbetarnas hemkommun på Basta fördelat de kommunala vinsterna på ett antal enskilda kommuner och grupper av kommuner för bokslutsåret 2005.

**Tabell 3.9 Socioekonomiskt bokslut Basta, 2005. De årliga effekterna på kommunerna av verksamheten vid Basta fördelat på ursprungskommun**

Kommun	Antal medarbetare	Andel medarbetare	Kommunal vinst/år
Stockholm	16	25 %	2 150 000 kr
Södertälje	7	10 %	860 000 kr
Övriga Stockholms Län	16	25 %	2 150 000 kr
Göteborg	9	14 %	1 205 000 kr
Övriga län	17	26 %	2 238 000 kr
Summa	65	100 %	8 605 000 kr

Vi ser då att de tre stora vinnarna till följd av denna verksamhet är Stockholm, Göteborg och Södertälje. För Södertäljes del, för att ta ett exempel, innebär existensen av Basta att år 2005 uppstod en kommunal vinst (sedan alla kostnader borträknats) som uppgår till 860 000 kronor

#### 3.4.4 *Det arbetsmarknadspolitiska perspektivet och finansiella effekter*

Vi har tidigare beskrivit att nettoeffekten för arbetsmarknadsmyndigheterna av Vägen ut!s arbete för året 2005 är ett underskott på cirka en halv miljon kronor eller knappt 14 000 kronor per medarbetare. Innebär då detta att Vägen ut! är en dålig affär för dessa myndigheter? Svaret på denna fråga är ett entydigt nej. Effekten är resultatet av att man från denna aktörs sida tar ett investeringsbeslut<sup>6</sup> kring ett antal medarbetare på Vägen ut! i form av att bevilja lönebidrag. Man fullföljer alltså det uppdrag man har från statsmakternas sida om att höja förvärvsfrekvensen i landet till 80 procent genom att stödja integrationsprocessen på arbetsmarknaden av en marginaliserad grupp. I alla studier av detta slag leder denna typ av åtgärder med automatik till att en nettokostnad uppstår, här redovisad som ett underskott. Något annat skulle vara omöjligt, precis på samma sätt som att den enskilde medarbetarens konsekvenser för kommunen leder till ett underskott för Bastas resultaträkning år ett.

Om vi i stället vidgar diskussionen till år två och precis som i fallet med Bastas investeringskalkyler tänker oss att år ett är ett investeringsår och år två ett avkastningsår så blir den möjliga effekten av detta andra år att nettoförlusten för år ett på 13 846 kronor vänds till en nettovinst på 28 558 kronor<sup>7</sup> vilket sammantaget för de två åren innebär en vinst på 14 712 kronor per medarbetare, eller en pay-offtid på i runda tal 1 år och 6 månader att jämföra med Bastas pay-offtid för den kommunala investeringen på ett år och två månader.

Det hela handlar alltså om huruvida man ska anlägga ett kortsiktigt kostnadsperspektiv på lönebidragsinsatsen från arbetsförmedlingens sida eller ett långsiktigt investeringsperspektiv med syfte att integrera marginaliserade människor på arbetsmarknaden. För oss är det långsiktiga perspektivet ett självklart val.

<sup>6</sup> I kommande kapitel diskuteras denna problematik med hjälp av begreppet investeringspuckel.

<sup>7</sup> Denna siffra erhåller vi genom att dividera bruttointäkterna för arbetsmarknadsverket med antalet medarbetare på Vägen Ut!; 1 085 200/38.

## 4 De sociala företagen

Denna studie omfattar de två sociala företagen Vägen ut! och Basta. Här ges en kort beskrivning av dessa två företag under verksamhetsåret 2005.

### 4.1 Basta

December 2005 fanns det på Basta 65 personer. 43 procent hade varit på Basta i 12 månader eller mindre, vilket innebär att deras vistelse på Basta finansierats av socialtjänsten (78 procent av fallen) eller kriminalvården/rättsväsendet (22 procent av fallen) med en kostnad på 780 kronor per dygn eller 285 000 kronor per individ på helårsbasis för kommunen och 900 kronor per dygn eller 329 000 kronor på helårsbasis för kriminalvården.

Övriga personer har vistats på Basta ett år eller längre tid. Vistelsetiden varierar mellan ett och elva år med ett medianvärde på 4–5 år. 74 procent (48 st.) är män och 26 procent (17 st.) är kvinnor. Deras genomsnittsålder är 42 år.

Den vanligaste huvuddrogen på Basta är amfetamin. Heroin och alkohol är minoritetsdroger på Basta. Bastianerna har i regel haft ett långvarigt missbruk ofta etablerat under tonåren och för många har detta missbruk pågått mer eller mindre oavbrutet i 20 års tid. De flesta har varit yrkesverksamma (37 st. olika grupper av yrkeserfarenheter finns representerade) och många har en yrkesutbildning i bagaget. En följd av detta är att många, kanske merparten, under sin missbrukskarriär haft kortare eller längre perioder av sjukpenning och stundtals A-kassa. Då man varit sjukskriven har detta endast undantagsvis skett under diagnosen missbruk.

30 personer på Basta har egna barn. Sammanlagt har dessa 30 personer 56 barn, varav 6 st. bor på Basta vid utgången av 2004.

Under sin missbruksperiod har 68 procent varit i någon form av behandling (i regel inom ramen för socialtjänsten). Denna behandling har omfattat allt från öppenvårdsinsatser till frivilliga behandlingshem där ett stort antal vårdepisoder finns representerade. 18 procent har varit till föremål för LVM-insatser och 12 procent har vårdats enligt LVU. 34 personer på Basta har haft fängelsestraff med en sammanlagd strafftid på 124 år vilket innebär i genomsnitt två år per Bastian.

## 4.2 Vägen ut!

Jämfört med Basta är Vägen ut! ett ungt socialt företag med ett par år på nacken. Under denna korta tid har verksamheten expanderat mycket snabbt. Dessutom är personer i verksamheterna sällan där längre perioder vilket följer av idén med att fungera som en sluss mellan utanförskapet och arbetsmarknaden. Under 2005 fanns det i huvudsak tre verksamheter: Villa Solberg – boende och arbetsträning för män, Karins Döttrar – kommersiell verksamhet och arbetsträning för kvinnor samt Kafé Solberg – kommersiell verksamhet och arbetsträning.

Dessutom finns det verksamhet inom en intresseförening och en ekonomisk förening i paraplyorganisationen Vägen ut!. Under året har flera verksamheter planerats för att komma igång under 2006.<sup>8</sup>

19 personer var anställda under hela eller delar av 2005. 14 av dessa uppbar lönebidrag och två hade OSA. Vissa av de anställda var med under hela året medan andra endast varit anställda under en period. På Villa Solberg fanns det 15 män under året. Karins Döttrar hade 15 kvinnor i verksamhet under året. Av personerna på Vägen ut! har 60 procent amfetamin som huvuddrog. Endast 5 procent, hade heroin som huvuddrog och resterande 35 procent hade alkohol som huvuddrog.

## 4.3 Likheter och skillnader

Om vi jämför de båda företagen ser vi att den avgörande likheten är att praktiskt taget alla medarbetare har en lång förhistoria i kriminalitet och missbruk. Ett väletablerat och i regel långvarigt utanförskap, i de flesta fall ända från tidig tonårstid och långt upp i medelåldern. För många är det ett missbruk, kriminalitet och utanförskap som ägt rum under 20 års tid eller längre. I båda verksamheterna är amfetamin den dominerande huvuddrogen. Det finns dock vissa skillnader:

- på Basta är det i första hand missbruket som är ingången till företaget medan det på Vägen ut! också kan vara en mer renodlad kriminell bakgrund.
- Basta domineras av män (74 procent) medan Vägen ut! har en majoritet kvinnor (55 procent).
- alkohol har som huvuddrog en klar minoritetsställning på Basta (12 procent) men har en betydligt större andel på Vägen ut! (35 procent).
- mediantiden för vistelse på Basta uppgår till mellan 4 och 5 år medan den på Vägen ut! snarare ligger på 4–5 månader. Denna skillnad förklaras framför allt av att de beskrivna verksamheterna inom Vägen ut! enbart har varit igång ett drygt år vid studiens genomförande.

<sup>8</sup> När detta skrivs våren 2006 har Villa Karin ett halvvägshus för kvinnor motsvarande Villa Solberg, Anlita, ett egenanställningsföretag och Young Surfers ett screentryckeri kommit igång.

- skillnaden speglar sannolikt även en skillnad i verksamhetsidé i de båda företagen. Basta skapar på sätt och vis en egen intern arbetsmarknad medan Vägen ut! mer har en renodlad slussfunktion in i det övriga samhällets rehabiliteringssystem.

Dessa skillnader har en viss betydelse för utfallet i det Socioekonomiska bokslutet *eftersom samhällskostnader i hög grad är beroende både av kön och drog.*

#### **4.4 Likheter och skillnader ur ett företagsekonomiskt perspektiv**

De företagsekonomiska boksluten för dessa två sociala företag är naturligtvis uppställda och redovisade enligt praxis (se vår huvudrapport för detaljer) och på ett sätt som har stöd i lagstiftningen. Man har i båda företagen intäkter som både är konventionella marknadsintäkter och intäkter för försäld rehabilitering och utbildningsuppdrag. En spegling av det sociala företagets rehabiliteringsprofil.

Det finns dock ur ett företagsekonomiskt perspektiv ett antal intressanta skillnader som kan vara värda att belysa. Den första är omfattningen av verksamheten. Medan Basta omsätter 18 Mkr 2005 är motsvarande siffra för Vägen ut! knappt hälften av detta. Detta är naturligtvis en spegling av att Vägen ut! har en livslängd på ett par år medan Basta som företag har existerat 12 år. Antalet årspersoner är också dubbelt så stort på Basta (65 st 2005) som på Vägen ut! (38 st. 2005 på helårsbasis). För oss som haft möjligheten att följa Bastas utveckling under hela företagets livslängd ligger det närmare till hands att jämföra Vägen ut! idag med Basta ett par, tre år efter start. Både vad avser totalvolym och marknadsbaserade intäkter. Skillnaden är möjligtvis att tillväxttakten på Vägen ut! de första åren har varit avsevärt högre än den var för Basta under företagets första år.

En annan skillnad som speglas i boksluten har sina rötter i en verksamhetsmässig och möjligen också ideologisk skillnad. Basta har ett stort antal medarbetare som varit i företaget lång tid utan att bli kooperatörer eller gå in i ett lönesystem. Man kan kanske prata om att man skapat en sort informell inre arbetsmarknad med informella ersättningsformer utanför den konventionella arbetsmarknaden med dess löne-, pensions- och skattesystem. Vägens Ut!s verksamhet kan ses mer som en utpräglad rehabiliteringssluss för att ta sig tillbaka till samhället med tämligen korta genomströmningstider (månader eller delar av år).

En stor andel av medarbetarna på Vägen ut! har idag sin dominerande ersättning i form av lön som till stor del (50–75 procent) finansieras via lönebidrag. På Basta å andra sidan har man en större andel marknadsbaserade intäkter (33 procent) än Vägen ut!, samtidigt som endast en mycket liten andel av medarbetarna på Basta erhåller lön, vilket kan ha betydelse för t.ex. framtida pensionsvillkor.

Det finns också en skillnad i vilka aktörer som finansierar rehabiliteringsintäkterna. För Bastas del dominerar kommunernas socialtjänst, som finansierar cirka 80 pro-

cent av rehabiliteringsplatserna. För Vägen ut! har Kriminalvården och Arbetsmarknadsverket dominerande finansieringsroller.

Vägen ut! har en mycket klar och tydlig koppling i sitt arbete och finansiering till samhällets övriga rehabiliteringsaktörer såsom arbetsförmedling, försäkringskassa, socialtjänst och inte minst kriminalvård i form av ett mycket aktivt och stödjande nätverk – ett sorts partnerskapsförhållande. Detta förhållande skapar goda finansiella förutsättningar för verksamheten samtidigt som det skapar ett beroende- och sårbarhetsförhållande.

Basta å andra sidan betonar autonomi från de offentliga systemen i sitt arbete och sin ideologi, men verksamheten leder samtidigt till en viss inkapslingseffekt för de enskilda medarbetarna. Det kan illustreras på följande vis.

På Basta har man för det aktuella verksamhetsåret en total personalkostnad på 4 Mkr för 65 medarbetare. Om vi antar en genomsnittlig månadslön på 16 000 kronor innebär detta en årslönekostnad på cirka 270 000 kronor ( $16.000 \cdot 12 \cdot 1,4$ ). Med andra ord räcker dessa 4 Mkr högst för att betala full lönekostnad för 16 personer varav några (2–4 st) inte är före detta missbrukare. Under samma period finns cirka 35–40 personer på Basta med en vistelsetid på mer än ett år. Samtidigt finns det mellan 20 och 30 personer på Basta som varit medarbetare mellan 1 och 5 år utan att befinna sig i ett konventionellt lönesystem med fulla möjligheter till skuldsanering och pensionsuppbyggnad och utan möjligheter att betala skatt. För vissa skapar detta sannolikt en trygghet i vardagen, för andra är detta kanske ett ofrivilligt förhållande man skulle önska var annorlunda. Man skulle kunna säga att priset för företagets externa autonomi är ett visst internt beroendeförhållande för medarbetarna i förhållande till företaget och dess ledning. Man skulle kunna säga att man på så vis skjuter integrationsprocessen framför sig och begränsar egenmaktsperspektivet för dessa personer.

Dessa skillnader i intäktströmmar, verksamhetsidé, graden av autonomi och beroende samt ideologi liksom det förhållandet att man befinner sig i helt olika livsfaser gör att det är svårt att jämföra företagen med varandra enbart med utgångspunkt i deras bokslut.

# 5 Så här har vi jobbat

## 5.1 Anslag

Grundidén i detta arbete är tämligen enkel – om än ganska arbetskrävande. Vi utgår från den samhällsnytta dessa två företag skapar och som återfinns i deras företags-ekonomiska bokslut. Detta bokslut ger emellertid endast en begränsad bild av denna samhällsnytta. En stor mängd positiva effekter uppstår till följd av att medarbetarna på Vägen ut! respektive Basta upphört med sitt missbruk och sitt kriminella liv. Som ekonom kallar man detta positiva externa effekter. Det vi har gjort här är först försöka spåra alla de effekter ett liv i utanförskap leder till, kvantifiera dessa och sätta en prislapp på dem. Vi har identifierat och prissatt cirka 130 stycken sådana olika konkreta effekter.

Därefter har vi studerat hur dessa effekter har upphört eller reducerats då man väljer att ansluta sig till Basta eller Vägen ut!. Detta har vi därefter summerat först på individnivå och därefter för hela företaget. Denna summa utgör tillsammans med det företagsekonomiska bokslutet det Socioekonomiska bokslutet.

Vi har alltså följt den klassiska samhällsekonomiska analysen tre olika steg

- *identifiera* alla de effekter en viss åtgärd leder till (välfärdskonsumtionskedjorna)
- *kvantifiera* dessa (våra sex olika individscenarios)
- *prissätta* detta (vår kalkylmodell med dess produkt- och prislistor)

## 5.2 Metod

Denna rapport bygger på det vi kallar scenariotekniken. Det betyder att vi tillsammans med experter inom ett område mejslar fram vad dessa experter anser vara typiska förlopp, i detta fall för olika former av missbrukskarriärer eller kriminella karriärer. Naturligtvis skulle det mest ideala vara om våra kalkyler byggde på faktiska journal- och aktdata, vilket vi arbetat med i andra studier. Men det har inte varit möjligt här.

Konkret har vi träffat tre olika grupper på Basta respektive Vägen ut! bestående av mellan 4 och 8 personer vardera. Dessa grupper är valda så att de tillsammans ska kunna spegla en så allsidig och total bild som möjligt av ”typiska missbruksförlopp”. Två grupper har bestått av myndighetsrepresentanter, två grupper av tidigare missbrukande män och två av tidigare missbrukande kvinnor. Totalt sett har 24 stycken workshops avhållits med dessa sex grupper.

Tillsammans med dessa har vi mejslat fram först en intressentstruktur och därefter ett välfärdskonsumtionsmönster kring tre olika typer av droger; heroin, amfetamin och alkohol. Vi har också studerat hur detta skiljer sig åt mellan män och kvinnor.

Efter varje workshop har vi skickat resultatet till de berörda grupperna för synpunkter och haft detta som utgångspunkt för nästa workshop. Vi har haft de båda grupperna som varandras referensgrupper och jämfört om de svar vi fått varit lika eller olika. En skillnad är att man på Vägen ut! har betydligt mindre erfarenhet av heroin, till följd av drogkulturen i Göteborgsområdet. En annan skillnad är att Basta är mer mansdominerat (74 procent) än Vägen ut! som har en kvinnlig majoritet. I övrigt är överensstämmelserna mycket goda.

### 5.3 Hur exakta svar kan man få?

Då man genomför denna typ av studier måste man ganska tidigt bestämma sig för vilken detaljnivå i svaren man vill ha. Ju mer exakta svar desto högre precision i resultaten, men också desto mera arbete. Vi har valt att i denna studie följa en princip som vi i andra sammanhang kallat tumregelsprincipen som lyder på följande vis:

*Då man kan erhålla exakta siffror och svar ska dessa tas fram och redovisas, då så inte är möjligt väljer man en tillräckligt god approximation som tillgodoser de behov som studiens syfte motiverar.*

I denna studie betyder det att kostnader och intäkter redovisas med skiftande exakthet. Den kommunala dygnskostnaden för en rehabiliteringsplats på Basta redovisas exakt, medan kostnaden för ett dygn på en avgiftningsavdelning redovisas som genomsnittet inom berörda landsting och kostnaden för en komplicerad rättegång skattas genom en sammanvägning av ett antal sådana rättegångar.

Så när vi redovisar att en missbrukare av ena eller andra slaget kostar si och så många kronor eller att värdet av en framgångsrik period på Vägen ut! innebär ett samhällsvärde på ett visst antal kronor, ska dessa siffror tolkas med förnuft. De utgör ingen beskrivning på kronan när av de faktiska kostnaderna utan ger en mycket god indikation av var de faktiska genomsnittliga kostnaderna ligger. Man får inte som läsare låta sig luras av den skenbara exaktheten i våra svar.

### 5.4 Avgränsningar, begränsningar och generaliserbarhet

Det måste sägas tydligt; *detta är inte en studie av missbrukets generella samhällskostnader*. Det har inte varit vårt uppdrag. Vi har här, som ett sätt att skapa de Socioekonomiska boksluten för Vägen ut! och Basta, gjort kalkyler för de samhällskostnader medarbetarna på dessa två företag sannolik har förorsakat under sin aktiva missbrukskarriär eller sitt liv som kriminella. Men det är kostnaderna för just dessa personer. Vi kan med utgångspunkt i denna studie inte säga något om hur represen-



tativa för hela gruppen grova och långvariga missbrukare de är. Därför kan man inte med stöd av dessa siffror säga något generellt vare sig om missbrukets kostnader eller värdet av en framgångsrik rehabilitering annat än möjligtvis i räkneexemplets form.

I denna mening är själva resultaten begränsade till just dessa två företag, just året 2005. Däremot är vårt anslag och vår metod i högsta grad användbar och generaliserbar. Vilket också varit syftet med denna studie; att ta fram och demonstrera en generaliserbar metod. Som vi ser det har metoden två helt olika användningsområden.

Det ena av dessa är alla andra sociala företag eller företag verksamma inom den sociala ekonomin som skapar positiva mervärden som inte syns i deras företagsbokslut oavsett om det handlar om minskad vårdkonsumtion i sociala kooperativ för psykiskt funktionshindrade, framtida kostnader för utslagna ungdomars kriminalitet eller sociala företag som ska motverka invandrares utslagning från arbetsmarknaden.

Det andra användningsområdet är för alla andra verksamheter som arbetar med rehabilitering av personer med en komplex och multifaktoriell problematik oavsett om det handlar om psykosociala arbetshinder, diffusa rygg-nackdiagnoser, långtidsarbetslösa, personer med psykiska sjukdomstillstånd eller missbruk av olika slag och där det finns ett behov av att hitta ekonomiska mått på samhällsnyttan av en sådan rehabilitering. Metoden blir ett sätt att betrakta komplex rehabilitering som ett socialt investeringsproblem i stället för ett kostnadsproblem.

## 6 Välfärdskonsumtionskedjor

### 6.1 Välfärdskonsumtionskedjor – ett sätt att beskriva kostnader

Missbrukarens livsstil återspeglas i att han på olika vis kommer att belasta vårt samhälle. Vi har i denna studie valt att beskriva detta som ett antal välfärdskonsumtionskedjor. Med dessa vill vi utifrån de beteenden som uppstår i missbrukarvärlden visa hur de belastar olika delar av våra välfärdssystem och samhället i stort.

Därmed har vi i vår analys av olika händelseförlopp utgått från den enskilde individen och inte den offentliga organisationsstrukturen. Detta sätt skapar enligt vår mening en bättre förståelse för vad det är som sker kring en viss typ av marginalisering av människor. Detta kan vi sedan, genom det sätt vi konstruerat kalkylmodellen på, omräkna till kostnader för olika aktörer. Resultaten redovisas framför allt efter aktör.

Nedan beskrivs två konsumtionskedjor samt alla kedjor sammansatta till den helhetsbild som legat till grund för kalkylerna.

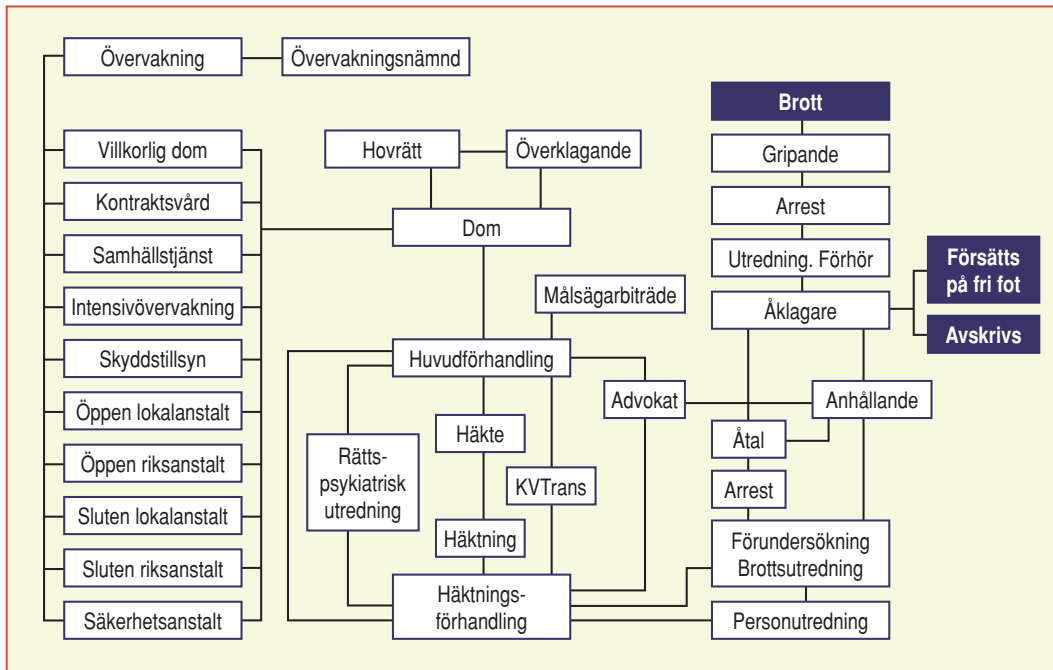
### 6.2 Exempel 1 – Konsumtionskedja Gripande, åtal, dom och straff

Som missbrukare begår man mängder med olika brottsliga handlingar. En del grövre som misshandel och narkotikabrott, en del triviala som snatterier eller olovlig körning. Vissa av brotten har att göra med behovet att finansiera sitt missbruk, andra brott kan mer hänföras till den livsstil som följer av att man är missbrukare.

Detta initierar ett långt och omfattande förlopp från första polisingripandet via en lång juridisk process till straff i olika former. Varje steg i kedjan initierar olika typer av kostnader för samhället, illustrerat på sid 25.

I denna process är fyra olika offentliga myndigheter involverade; polisen som svarar för gripandet och brottsutredningen, åklagarmyndigheten som i samarbete med polis bedriver förundersökningsarbetet och driver åtal, domstolsverket med en dömande uppgift och kriminalvårdsverket som ska verkställa vad domstolarna dömer ut i straff. Merparten av de brott som begås av missbrukare är enligt våra expertgrupper rättsligt sett av tämligen okomplicerad natur. De flesta deltagarna i studien har sin huvudsakliga erfarenhet av villkorliga domar, skyddstillsyn eller kortare fängelsestraff (2–8 månader) på slutna lokalanstalter. Men många av dem har också erfarenhet av betydligt längre straff, oftast förknippade med grova narkotikabrott. Strafftider på upp till 12 års fängelse förekommer i studien.

Figur 6.1 Gripande, åtal, dom och straff



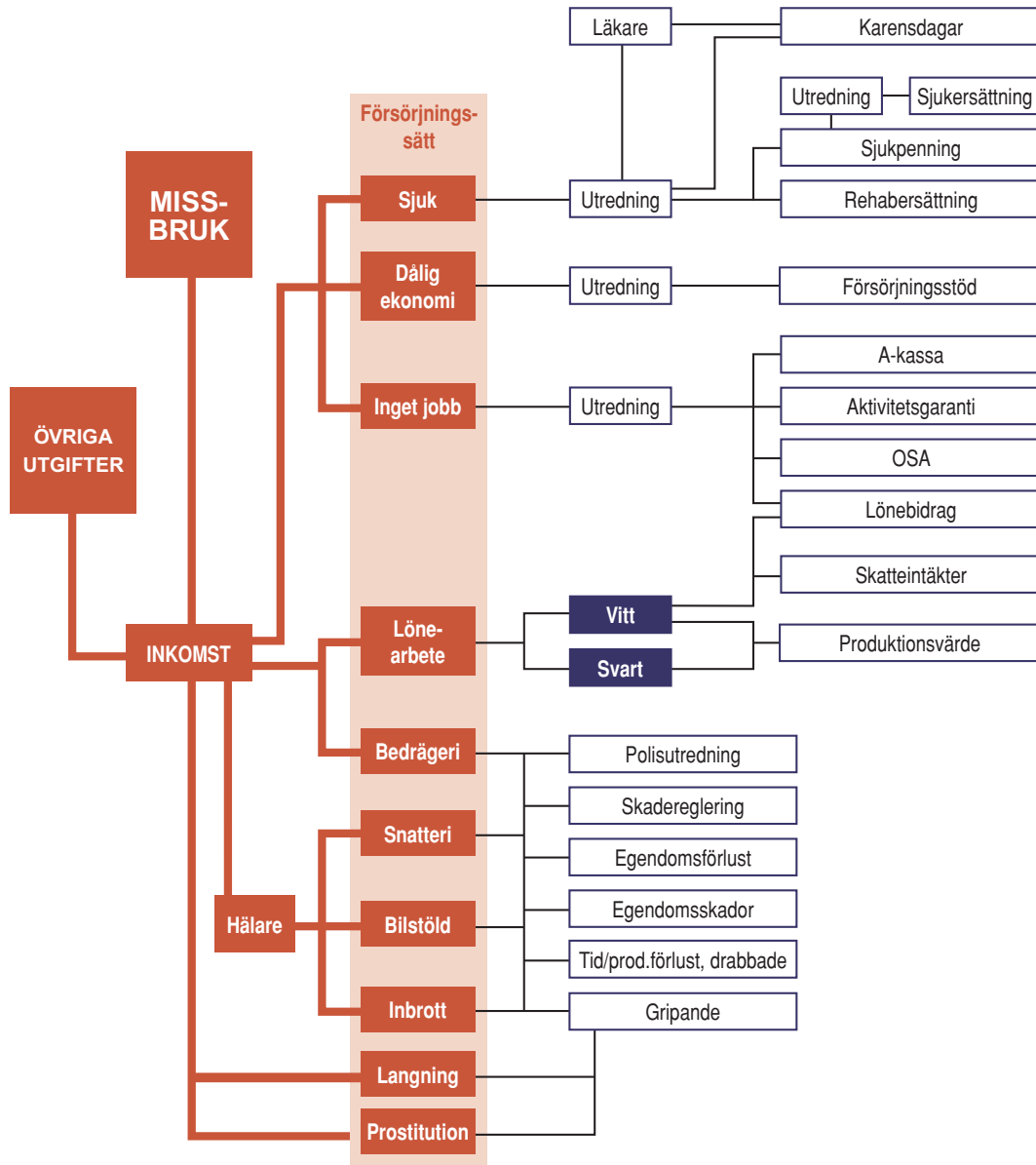
### 6.3 Exempel 2 – Konsumtionskedja försörjning

Missbrukaren måste (ur ett strikt ekonomiskt perspektiv) precis som alla andra människor balansera de utgifter man har mot de inkomster man kan skapa. Bilden som växt fram vid våra seminarier är att missbrukaren har en avsevärd entreprenöriell kapacitet då det gäller att skapa de finansiella resurser som behövs. Detta leder till en mängd samhälleliga effekter sammanfattade i figuren på sid 26.

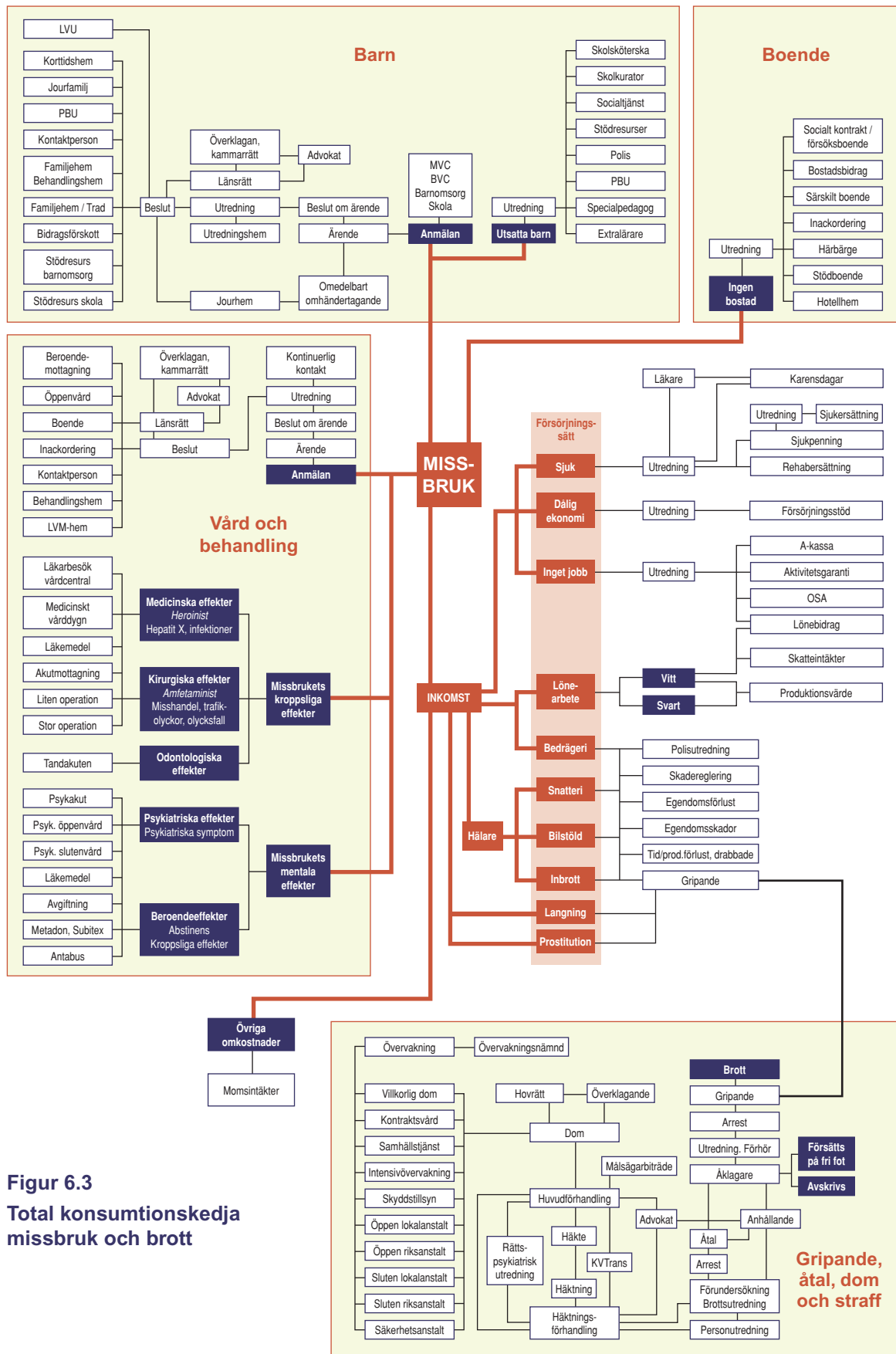
Detta skulle också kunna beskrivas såsom en hushållsbudget där ett helt knippe av olika intäktslag tillsammans ska räcka till både för att finansiera missbruket och livet i övrigt. Det som gör missbrukarens hushållsbudget unik är flera saker. För det första den breda mixen av olika intäktskällor, allt från konventionella intäkter av arbete till grov kriminalitet. För det andra drogens totala dominans på utgiftssidan. Och för det tredje att om intäkterna inte räcker så är det alltid drogerna som prioriteras i första hand.

Dessa två konsumtionskedjor visar hur missbruket leder till samhällskostnader eftersom kostnaderna för drogen skapar avvikande och/eller kriminella mönster. Det finns även ett knippe kostnader som mer entydigt uppstår som en konsekvens av det liv missbrukaren lever. Kostnader för t.ex. behandling, vård och boende.

Figur 6.2 Försörjning – samhällskostnad



Bilden på sid 27 visar summan av de konsumtionskedjor vi arbetade med i kalkylerna för Basta och Vägen ut!. Vi har med hjälp av dessa kedjor spårat cirka 130 olika effekter eller kostnadsparametrar som påverkas av missbrukarens liv i utanförskap. Dessa effekter har vi därefter kvantifierat och prissatt i det socioekonomiska bokslutet.



**Figur 6.3**  
**Total konsumtionskedja**  
**missbruk och brott**

# 7 Missbrukets samhällskostnader

## 7.1 Så här har vi räknat

### 7.1.1 Arbetsgång

Vi har räknat fram de samhällskostnader som medarbetarna på Vägen ut! och Basta förorsakar under sin missbrukskarriär på följande vis. Vi har genomfört sammanlagt 24 olika workshops med före detta missbrukare och myndighetspersoner. Vid dessa har vi mejslat fram följande:

- de vårdkonsumtionskedjor vi diskuterade ovan
- identifierat och satt prislappar på alla de olika välfärdstjänster missbrukare ianspråktar och andra effekter man skapar under sin missbrukskarriär
- konfronterat detta med de missbrukskarriärer vi ovan beskrivit
- detta har vi sedan stoppat in i vår kalkylmodell som totalt innehåller cirka 130 olika variabler

Med utgångspunkt i detta har vi tillsammans med våra sex expertpaneler skapat ett konsumtionsmönster för manliga respektive kvinnliga heroin-, amfetamin- och alkoholmissbrukare. Totalt sett sex olika missbrukskarriärer. Detta har vi gjort för de tre senaste åren innan man kommer till Basta respektive Vägen ut!. Genomsnittet för dessa tre år redovisas som den genomsnittliga samhällskostnaden för var och en av dessa sex grupper.

De siffror vi då fått fram och redovisar här anser vi ger en god uppfattning om vilka ekonomiska effekter just dessa sex grupper av missbrukare som idag är på Vägen ut! och Basta förorsakade under sin missbrukstid. De gör naturligtvis inga som helst anspråk på att beskriva vilka ekonomiska effekter en missbrukare i allmänhet ger upphov till.

### 7.1.2 Systematisk underskattning som metod

Då vi tagit fram dessa siffror har en fara varit att överdriva missbrukets kostnader vilket i sin tur i ett senare skede skulle leda till att man överdriver värdet av företagens Socioekonomiska bokslut. Vi har därför genomgående medvetet valt att i alla kalkyler, då vi kunnat välja mellan ett högre och ett lägre värde för olika missbruks-effekter, valt det lägre. Vi kallar detta *minsta-värdes principen*. Vi vill här peka på några specifika områden där vi särskilt legat lågt eller tagit bort kostnader.

- då det gäller *brott och stölder* ligger vi på nivåer som ligger 50 procent eller lägre (stundtals lägre än 25 procent) än vad våra expertgrupper har angett. Vi har, framförallt från grupperna med före detta missbrukare, blivit kritiserade för detta, men trots denna kritik valt att agera på detta vis, av ovan angivna skäl
- på samma sätt förhåller det sig med två andra faktorer som både är mycket kostsamma för samhället men också mycket svåra att få ett korrekt mått på; *vistelsetider i fängelse och omhändertagande av egna barn*. På grund av osäkerheten har vi för båda dessa faktorer valt att placera oss rejält i underkant av den sannolika kostnaden
- missbruket leder till en mängd *indirekta eller svårämätbara* effekter inte minst till följd av brottsligheten; snatterier, behovet av att man i detaljhandeln kompenserar sig för svinn, kostnader för butiksväktare, kostnader för larm i affärslokaler, bilar och bostäder, förstärkta ytterdörrar etc. Allt detta har vi bortsett från
- missbruk leder ofta till *flergenerationseffekter*. Föräldrar som bli sjuka av oro och därför inte kan arbeta då deras barn missbrukar eller barn till missbrukare som i sin tur genom det som har kallats det sociala arvet för detta mönster vidare till nästa generation. Detta har vi bortsett från
- missbruk leder till en mängd *icke mätbara, diffusa eller svårämätbara* effekter såsom oro, lidande. Rädsla för våld på gator och torg, kostnaden för den förnedring som uppstår, för tidig död hos missbrukaren etc. Fenomen som normalt sett anses ingå i en samhällsekonomisk bedömning. Även detta har vi bortsett från

Slutsatserna av detta är att de kalkyler som här presenteras sannolikt underskattar (på vissa områden grovt underskattar) missbrukets kostnader.

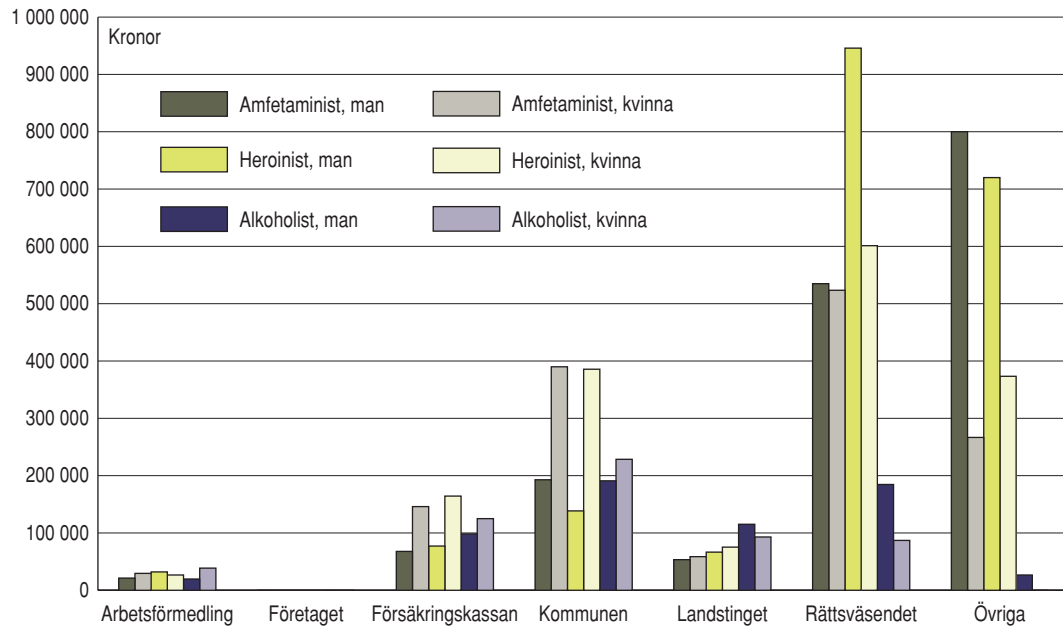
## 7.2 Missbrukets kostnader

Våra resultat redovisas här på två vis. Dels hur olika kostnader fördelas mellan olika aktörer och dels hur kostnaderna fördelas utifrån olika välfärdskonsumtionskedjor.

### 7.2.1 Aktörskostnader

Så här ser kostnaderna ut för våra klienter på årsbasis fördelat efter vilka aktörer och myndigheter som drabbas

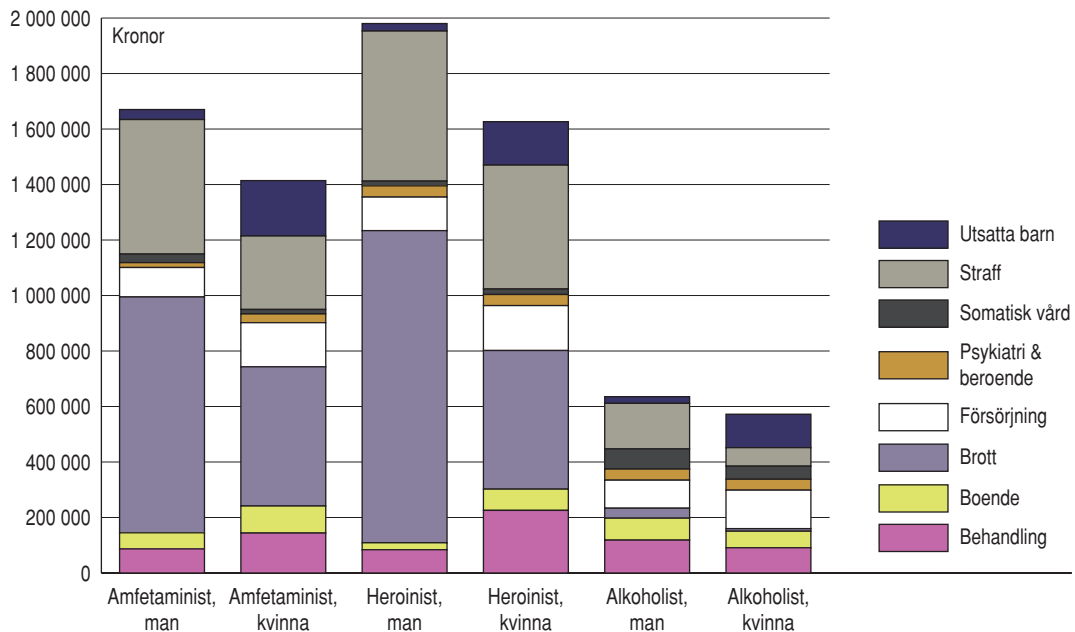
**Figur 7.1 Aktörsvisa årskostnader för olika sorts missbruk**



### 7.2.2 Kostnader för olika välfärdskonsumtionskedjor

Om vi i stället fördelar kostnaderna på de välfärdskonsumtionskedjor som berörs erhåller vi följande resultat.

**Figur 7.2 Kostnader för missbruk fördelat på olika välfärdskonsumtionskedjor**





## 7.3 Reflektioner kring resultaten

Vi ser ovan att resultaten visar mycket höga årliga samhällskostnader för missbruket, men också att dessa kostnader varierar stort mellan de olika missbrukskarriärerna och mellan olika aktörer. Generellt sett förefaller våra siffror väl spegla de skillnader i olika livsstil och olika kön som vi tidigare beskrivit. Låt oss nedan i punktform lyfta fram några faktorer som diskuterats i våra sex expertpaneler och som möjligtvis kan förklara dessa skillnader.

### 7.3.1 *Kostnader i stort*

- de årliga samhällskostnaderna för missbruk är mycket höga – långt mer än 1 Mkr, stundtals nästan 2 Mkr per person och år för narkomaner och cirka en halv miljon kronor per år för alkoholister
- mäns och kvinnors välfärdskonsumtionsmönster är mycket olika beroende på delvis olika livsstil, trots att man kanske missbrukar samma drog
- brottsligheten (stöld, inbrott m.m.) och straffpåföljder är den klart dominerande kostnadsposten för narkomaner. Denna kostnad uppträder i den aktörsvisa redovisningen framför allt under rubriken ”övriga” - en kostnad som i första hand drabbar allmänhet och försäkringsbolag
- behandlingarkostnaderna, som ofta beskrivs som höga för dessa grupper, uppgår till mindre än 10 procent av kostnaderna för brott och straff
- narkotikamissbrukare är i begränsad utsträckning sjukvårdskonsumenter. Man drar sig av olika skäl (man vill t.ex. undvika att bli klassad som missbrukare eller att drabbas av ofrivillig avtändning) för att söka upp och ta kontakt med sjukvården även då man är tämligen sjuk. Man söker vård i första hand för olycksfall, medicinska skador och avgiftning
- alkoholister har ett delvis annat konsumtionsmönster än narkomaner med mer sjukvård och mindre brottslighet

### 7.3.2 *Olika livsstil och skillnader i kostnader*

- män kostar mer än kvinnor, framför allt till följd av att brottslighet är ett mer utpräglat manligt beteende
- kvinnornas mindre brottslighet kan förklaras av att män ofta försörjer kvinnor med droger. Kvinnor erhåller inte sällan intäkter via prostitution som här inte bokförts som kostnad
- männen försörjer kvinnorna med drogen och ger beskydd genom att ibland ta på sig straff för gemensamma brott. Kvinnorna motpresterar genom att behålla ett hem som mannen kan återvända till, sexuella tjänster samt besöka mannen i fängelset och föra in droger

- heroinister kostar mer än amfetaminister, eftersom heroin är en dyrare drog som leder till fler brott för att finansiera missbruket
- alkoholister kostar mycket mindre än narkomaner till följd av att alkohol är en icke kriminell drog som betingar ett lägre pris och inte automatiskt leder in i kriminalitet
- alkohol ger fler medicinska skador än narkotika, man hamnar i fylleslagsmål m.m. och får därigenom en hel del fysiska skador. Fysiska skador hos narkomaner är ofta mer "planerade" och handlar om "blåsningar" eller affärer som gått snett kring drogen
- kostnaderna för barn är högre hos kvinnorna eftersom papporna oftast försvinner ur bilden
- kostnaderna för barn är mindre hos heroinmissbrukande kvinnor än amfetaminmissbrukande kvinnor eftersom man, bl.a. till följd av drogens effekter på menstruation och sexualitet, får färre barn
- kostnaderna för försörjning är större hos kvinnor än män genom att man längre förblir kvar i det konventionella samhällssystemet. Man värnar om det normala livet inte minst eftersom man värnar om rätten att behålla sina barn. Man erhåller då sjukpenning, a-kassa, socialbidrag etc. Män hamnar fortare och i större omfattning i den kriminella subkulturen
- kvinnor får mer behandling än män. Kvinnor får oftare dyrare behandling t.ex. genom LVM. Män får oftare fängelsestraff och vilar upp sig/får ett avbrott från missbruket där
- heroinmissbrukande kvinnor får dyrare behandling än amfetaminmissbrukande kvinnor, bl.a. till följd av att man oftare placeras enligt LVM
- heroinmissbrukande kvinnor får längre straff än amfetaminmissbrukande kvinnor eftersom heroin ofta ger högre straff, dvs. ger upphov till högre kostnader
- kostnader för boende är högre hos kvinnor än hos män eftersom de längre och i högre grad är kvar i det konventionella samhällssystemet och inte lika fort/omfattande glider in i den kriminella subkulturen

### *7.3.3 Skillnader i kostnader och olika aktörer*

- landsting och arbetsförmedling är de minst drabbade myndigheterna vilket kan ses som ett uttryck för en avsedd eller icke avsedd marginaliseringsmekanism. Dessa målgrupper anses som besvärliga
  - kvinnor får avsevärt mer insatser från de omvårdande systemen (kommun och landsting) och männen avsevärt mer i de repressiva systemen
-

- gruppen ”övriga” är den ekonomiskt sett mest drabbade, vilket förklaras av brottsligheten – stölder, inbrott m.m. Inom denna grupp blir indirekt försäkringsbolagen den mest drabbade delgruppen till följd av alla ersättningsanspråk
- kommunen är den mest bärande vårdaktören vilket kan förklaras av att kommunen är den aktör som har ansvar för missbruksvården
- kriminalvården är den mest bärande repressiva aktören inom gruppen rättsväsende

## 8 Välfärdspolitiska perspektiv

Då man ska värdera effekterna av rehabiliteringsinsatser mot målgrupper med komplexa och sammansatta behov stöter man på två problem som har att göra med organisering av våra offentliga organisationer och de styrsystem man använder sig av. Det ena problemet skulle vi vilja kalla stuprörsproblemet och det andra kortsiktighetens tyranni.

### 8.1 Stuprörslogiken

För de flesta medborgare i landet fungerar de offentliga systemen väl. De är uppbyggda efter vad forskaren Siv Their brukar kalla stuprörslogiken<sup>9</sup>. De är högt specialiserade och har en djup men avgränsad kunskap inom vissa arbetsfält som passar väl om klienten problembild är tydlig och okomplicerad och överensstämmer väl med organisationens kompetens, mandat och uppdrag.

Problemet uppstår då klientens problem är diffust, sammansatt och spänner över flera olika organisationers kompetens- och mandatområden. Dessa klienter passar inte in i systemet eftersom just det komplexa och sammansatta kräver en gemensam och samordnad insats från många aktörer både för att förstå problemet och för att hitta rätt lösningar. Detta gäller i hög grad för marginaliserade grupper. Grupper som ofta är aktuella i sociala företag.

Det paradoxala är att klienter som på grund av det sammansatta, diffusa och komplexa i sin problematik har störst behov av stöd också har svårast att nå fram till ett sådant stöd. En slutsats som både dras i den s.k. ansvarsutredningen och t.ex. Socialstyrelsens remissvar på denna utredning<sup>10</sup>.

<sup>9</sup> Se Their Pedagogiskt Ledarskap, 1998

<sup>10</sup> Se Nilsson, Christian & Helge, Socialstyrelsen 2003

**Figur 8.1 Organisations- eller klientperspektiv**



Personer med missbruk (liksom kriminella och långtidsarbetslösa) är en grupp som inte riktigt passar in i systemen och med vilken det spelas ett sorts organisatoriskt Svarte Petterspel. För den enskilde klienten innebär detta att han i alltför hög grad tvingas in i ett fruktlöst gatlopp<sup>11</sup> mellan olika myndigheter. Alla tar ett begränsat ansvar för hans situation men ingen aktör vare sig ser hela bilden eller tar ansvar för att lösa den.

I de Socioekonomiska boksluten vi redovisat ser vi klart och tydligt hur vinsterna av missbruksrehabilitering är en komplex mix av olika insatser från de olika stuprören. Det som för Vägen ut! ur landstingets synvinkel ser ut att vara en vinst på 0,7 Mkr är för rättsväsendet en vinst på 5,6 Mkr och för samhället på 17 Mkr. Samma fenomen men tre helt olika kostnadsperspektiv. Detta stuprörstänkande leder vanligtvis till insatser som gör det svårt både att tillgodose den enskildes behov och att uppnå ett gott utnyttjande av samhällets resurser.

## 8.2 Kortsiktighetens tyranni

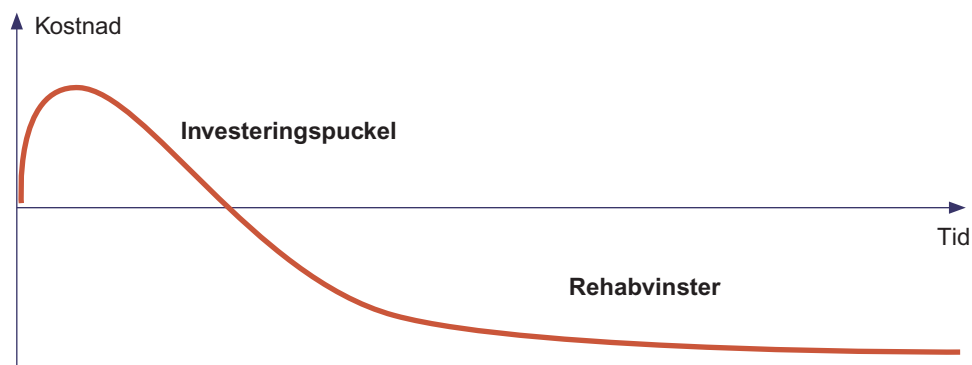
Det andra problemet är att man i de flesta offentliga sammanhang (vid sidan av fysiska investeringarna) endast tänker i termer av kostnader. Kostnader som debiteras innevarande budgetår. Då man ska investera i byggnader och andra fasta anläggningar belastas den egna budgetens kostnadssida endast med en viss andel av denna kostnad varje år under byggnadens beräknande livslängd. Man har en investeringsbudget. Inom det sociala fältet där man på ett liknande sätt satsar resurser i en rehabiliteringsprocess finns ingen social investeringsbudget. Det *sociala investeringsperspektivet* finns inte med vare sig på den mentala kartan eller i styr- och rapporteringssystemen. Kortsiktighetens tyranni har institutionaliserats i beslutsfattande och ledningsarbete.

<sup>11</sup> Se Nilsson & Wadeskog samt Socialstyrelsen, 1999, Rutger Engström, - psykiskt sjuk eller missbrukare, samt SOU 1997; Egon Jönsson

Men låt oss titta tillbaka på effekterna av Basta ur ett långsiktigt perspektiv. Det som på kort sikt (dvs. ettårsbudgetens perspektiv) är en kostnad blir på lång sikt (t.ex. i femårsperspektivet) en betydande vinst. Ur kommunens perspektiv innebär en vistelse på Basta under ett år att man inte fullt ut får tillbaka de pengar man satsat (avkastningen är endast 82 procent av den satsade insatsen). Ur ett femårsperspektiv vänds detta till en vinst på 250 procent eller en vinst på cirka 700 000 kronor för varje medarbetare på Basta.

För att tjäna pengar måste man satsa pengar och i detta satsande finns en viss risk. Kostnaderna kommer alltid innan intäkterna. Och intäkter i framtiden är inte säkra. Det är detta som vid sidan av ettårsproblematiken utgör ett av hindren för att tänka i investeringstermer.

**Figur 8.2 Rehabvinster och tidsfaktorn**



Så länge vårt tänkande och våra offentliga styr- och rapporteringssystem vare sig medger hantering av långsiktighet, investeringstänkande kring sociala frågor eller risktagande kommer det att hålla kvar oss i en kortsiktighet som inte bara är ekonomiskt ineffektiv utan dessutom skapar onödigt mänskligt lidande.

### **8.3 Socioekonomiska bokslut som en metod att värdera helhetssyn och långsiktighet**

Det Socioekonomiska bokslutet är en konkret metod för att bryta kortsiktighetens tyranni och stuprörstänkandet genom att man i kalkylerna utgår dels från ett helhetsperspektiv och dels kan värdera effekter som leder till omfördelning av resurser mellan olika aktörer. Man har också möjlighet att värdera de långsiktiga effekterna av en rehabiliteringsinsats vilket gör det möjligt att introducera ett långsiktigt socialt investeringsperspektiv på rehabilitering i motsats till ett kortsiktigt kostnadstänkande.

På dessa två vis ger det Socioekonomiska bokslutet möjlighet till att fatta beslut om ett bättre resursutnyttjande av samhällets rehabiliteringsresurser och därmed möjligheten att agera samhällsekonomiskt mer effektivt.

## 8.4 Att tillämpa denna kunskap – vad kan man ha dessa insikter till?

Det finns ytterligare användningsområden för det Socioekonomiska bokslutet och den arbetsmetod vi här presenterat, vid sidan av det uppenbara förhållandet att man med dess hjälp kan beskriva och analysera det sociala företagets samhällsvärde.

- metoden kan användas för att beskriva och *förstå de komplexa sammanhang personer med en multifaktoriell problematik* befinner sig i
- på så sätt kan man med hjälp av denna metodik *skapa sig en helhetssyn* kring vilka behov olika målgrupper har. Metoden kan användas som ett underlag för att göra *behovsanalyser utifrån en helhetssyn*
- med hjälp av detta synsätt kan man skapa förutsättningar för *samverkanslösningar kring olika målgrupper med en komplex problematik* och identifiera ett samverkansarbets vinnare och förlorare
- det ger oss möjlighet att *beräkna effekter av ett samverkansarbete* kring personer med en multifaktoriell problematik och anlägga ett långsiktigt socialt investeringsperspektiv på deras rehabilitering.

Låt oss ge ett exempel från ett annat område, där vi varit inblandade.

## 8.5 Ett exempel – Ungdomar på glid

### 8.5.1 Hur vi tänkte – att fånga individperspektivet

Vi fick i uppdrag att upprätta motsvarigheten till ett Socioekonomiskt bokslut för en verksamhet med ungdomar i åldern 16–25 år på väg att misslyckas med sin introduktion till vuxenlivet<sup>12</sup>. Ungdomar som skulle kunna hamna i ett långsiktigt utanförskap med arbetslöshet, sjukskrivning, psykisk sjukdom eller missbruk som följd. Hur får man en bild av samhällsvärdet av en sådan verksamhet?

Vi började i det här fallet med en av oss känd ung människa på glid. Vi kan kalla honom Robert. En ung man med stora skolproblem, som fanns i utkanten av missbrukande halvkriminella ungdomsnätverk. Han klottrade, snattade, drack öl och rökte hasch. Polisen tog honom då och då, men aldrig för något allvarigare brott.

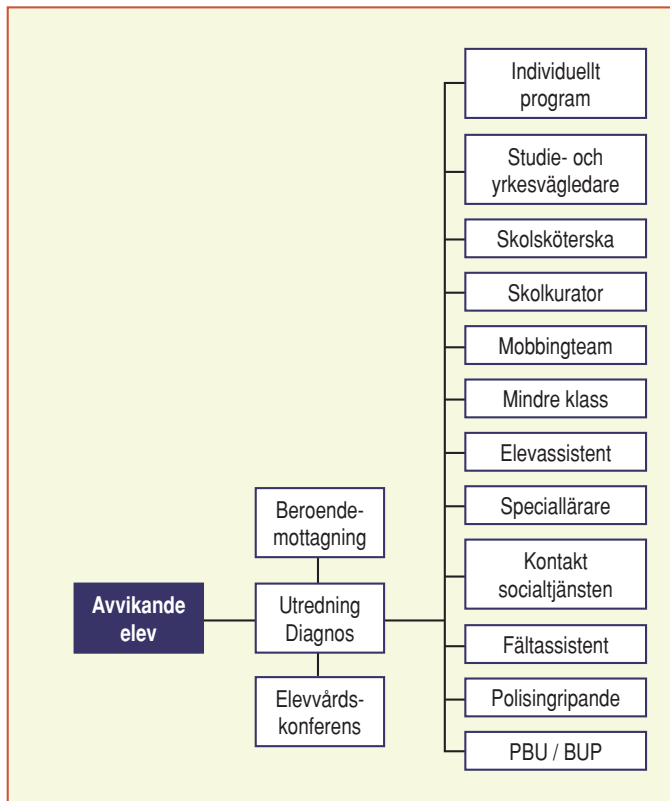
Vi försökte skapa oss en bred bild av konsekvenserna av hans livsstil för honom och hans familj. Vi såg hur han blev ett ärende inom socialtjänsten, hamnade på Maria Ungdomsmottagning, misslyckades på det individuella programmet i gymnasiet och blev patient inom barn- och ungdomspsykiatri. Hans föräldrars arbete påverkades, man fick ta ledigt, man blev sjukskriven. Roberts syskon påverkades. Vi såg hur det som från början var ett skolproblem hade vidgats till ett samhällsproblem.

<sup>12</sup> Många idéer i detta arbete utgick från rapporten *Tänk långsiktigt* framtagen av Socialstyrelsen, Skolverket och Folkhälsoinstitutet och på vars uppdrag vi gjort kalkylunderlagen i nämnda rapport

### 8.5.2 Så här blev det – välfärdskonsumtionskedja för ungdomar på glid

Tillsammans med våra uppdragsgivare ritade vi därefter upp nätverkskartan av olika aktörer kring Robert. Därefter vidtog samma omfattande arbete som i denna studie att upprätta och kvantifiera alla de välfärdskonsumtionskedjor som Robert kom att ta i anspråk. Den naturliga startpunkten var skolan och alla de problem Roberts livsstil gav upphov till där. Detta gav upphov till följande välfärdskonsumtionskedja;

**Figur 8.3 Skolproblem**

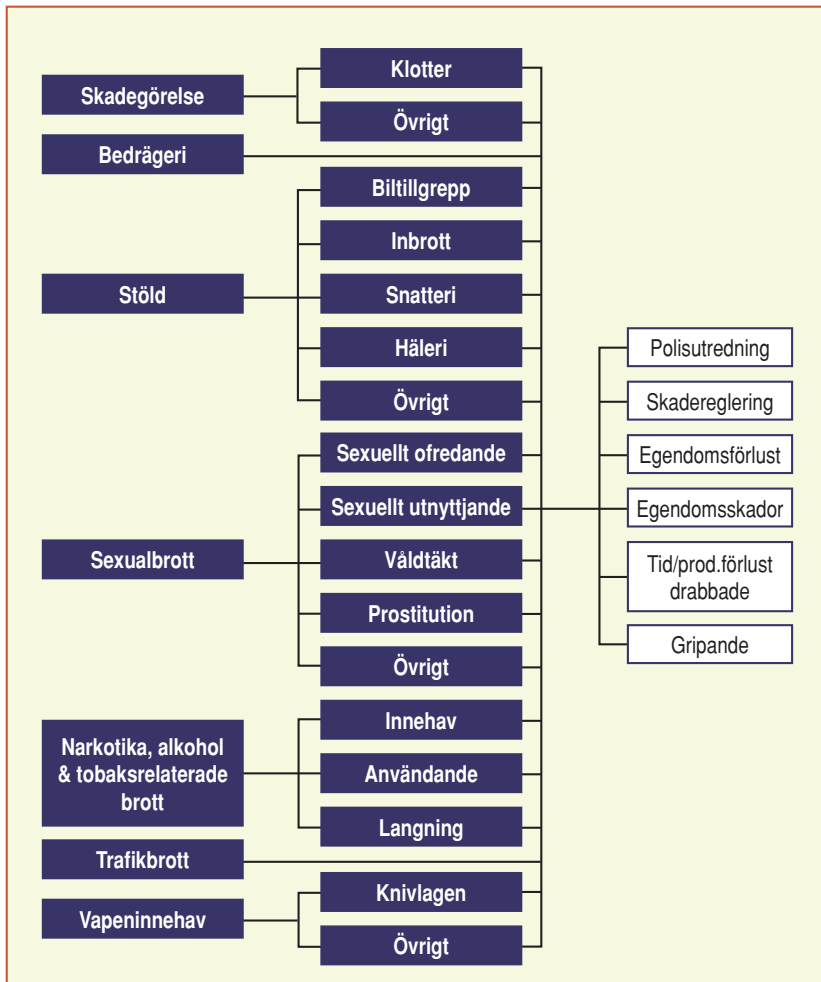


Men Roberts livsstil innehåller så mycket mer. Både unga pojkar och flickor som kommer på kant med samhället tenderar att ganska raskt etablera en tämligen omfattande destruktiv livsstil som spänner över allt från drogmisbruk, klotter, skadegörelse, till olika trafikbrott samt enklare eller omfattande kriminalitet. Man blir ofta antingen offer för eller utövare av sexuella brott av olika slag.

I den mer eller mindre kriminella subkultur man lever i uppstår mängder av välfärdseffekter som på olika sätt drabbar samhällets olika aktörer. Enskilda drabbas, polisväsende och åklagare involveras. Försäkringsbolag påverkas. Allt detta sammanställer vi därmed i konsumtionskedja Brott för unga.



Figur 8.4 Brott



Denna livsstil ger upphov till många fler konsekvenser. Det påverkar boendet, försörjningsfrågor, sjukvårdskonsumtion m.m. Därför blev det nödvändigt att upprätta en mer omfattande nätverkskarta som beskriver det ungdomliga utanförskapets samhällsekonomiska konsekvenser. Då vi gjorde detta utgick vi i vår analys från att det kunde finnas många olika förklaringsmodeller till Roberts beteende; allt från olika former av handikapp, via inlärningssvårigheter, att han kommer från en dysfunktionell familj, psykiska sjukdomsmönster, missbruk eller etniska förhållanden. Det gemensamma är att oavsett orsakerna bakom har han behov av insatser från ett stort antal olika aktörer för att få hjälp och han kommer att skapa betydande samhällskostnader om man inte lyckas med detta. Följande karta växte fram:



Den uppmärksamme läsaren känner i figuren omedelbart igen flera av konsumtionskedjorna från Basta och Vägen ut!. Detta är ett mönster vi är väl bekanta med från andra studier. Personer med en komplex problematik har behov av offentliga insatser och konsumerar offentliga insatser av likartat slag. Därmed kan man också se att de flesta av konsumtionskedjorna vi ovan analyserat väl går att använda sig av kring långtidsarbetslösa, långtidssjuka, personer med psykosociala arbetshinder. Med andra ord de flesta grupper som befinner sig i ett socialt utanförskap.

Det som varierar mellan målgrupperna är insatsernas omfattning (vissa konsumerar mer och andra mindre) och deras fördelning (vissa belastar vården mycket, andra rättsväsendet) och när i livet de äger rum (investeringsperspektivet).

## 9 Den Socioekonomiska Kalkylen – komponenterna

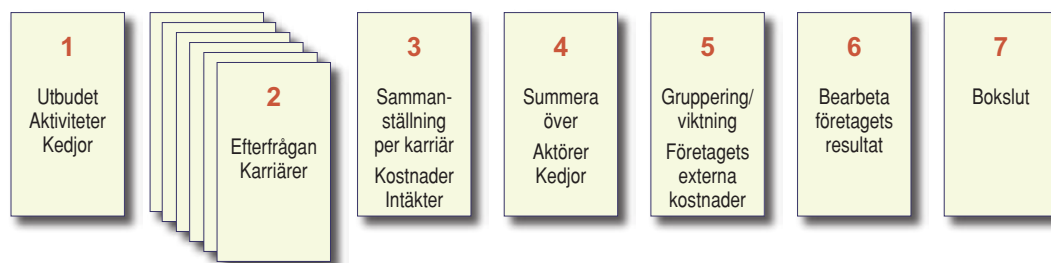
42

I vår metodrapport ges en detaljerad beskrivning över den välfärdsekonomiska teoribildningen bakom socioekonomiska bokslut, främst baserad på den begrepps- bildnings och metodik som man ofta förknippar med samhällsekonomiska utvärde- ringar. I den fullständiga resultatrapporten beskrivs detaljerat hur man rent konkret kan arbeta fram ett sådant bokslut. Först gör vi detta principiellt och därefter mera handgripligt genom att demonstrera hur vi i denna studie genomfört kalkylerna i programvaran Excel. Här ges en mycket kort sammanfattning arbetsgången i stort.

I princip innebär ett Socioekonomiskt bokslut att man för en viss verksamhet gör en uppskattning av de positiva och negativa externa effekter som verksamheten för- orsakar. Detta kan göras med olika hög ambitionsnivå och systemgränser. Man kan tänka sig att fokusera på en eller ett par effekter – exempelvis fängelsestraff – eller höja ambitionsnivån och försöka få en så täckande bild som möjligt av samtliga ef- fekter som verksamheten förorsakar.

Vår erfarenhet är att antalet enskilda effekter eller kostnadsposter inte får vara så få att vissa intressenter inte känner igen sig själva i arbetet. Å andra sidan avtar mervär- det av att lägga till ytterligare kostnads-/intäktstermer så småningom. Denna avväg- ning måste man göra i varje kalkyl. I tidigare studier har vi haft nedåt 40 variabler som minst och uppåt 250 som mest.

Arbetsgången med att göra ett Socioekonomiskt bokslut kan ur ett fågelperspektiv beskrivas som i nedanstående kronologiska figur över stegen i de kalkyler vi gjort för Basta och Vägen ut!.



- 1 **Identifiera** alla relevanta aktiviteter i relevanta enheter och klassificera utifrån om det är en real eller finansiell kostnad samt sätt ett pris. Detta är *utbudssidan* i kalkylen. Alla aktiviteter skall kopplas till en relevant aktör och eventuella andra klassificeringssystem. I detta projekt använde vi oss av konsumtionskedjor som en ytterligare klassificering.
- 2 **Kvantifiera** hur mycket av varje aktivitet i 1) som varje typindivid *efterfrågar* i sitt liv innan verksamheten respektive i verksamheten. Här bygger man upp scenarios/karriärer eller samlar in registerdata. Om man använder typindivider och karriärer så får antalet sådana bestämmas av verksamhetens art. I detta projekt arbetade vi med tre huvuddroger och kön, dvs 6 typindivider.
- 3 **Värdera** hur stora kostnader/intäkter varje typindivid förorsakar utanför och inom verksamheten. Här handlar det helt enkelt om att summera upp efterfrågan gånger priset/kostnaden för aktiviteten för de olika individerna.
- 4 **Bearbeta** kalkylen genom att summera upp enligt de klassificeringar som lagts in i 1). Det innebär främst att göra en *sammanställning per aktör* – vad kostar en viss typindivid t.ex. Försäkringskassan under ett år. Vi gjorde det även utifrån våra konsumtionskedjor.
- 5 **Viktning av specifik grupp** innebär att företagets specifika sammansättning av individer från 2) räknas fram och matchas mot 4). Man räknar helt enkelt samman de som varit verksamma i företaget under året och fördelar dessa på de kategorier som valts i 2). Denna fördelning/viktning multipliceras sedan med kostnad/intäkt per typindivid och aktör från 4) för att se *företagets externa kostnader/intäkter* för verksamheten per aktör. Med detta är företagets externa kostnader beräknat.
- 6 **Bearbeta företagets interna kostnader/intäkter** så att dessa kan kopplas till de externa kostnaderna och intäkterna för övriga aktörer. Det innebär att reda ut de monetära flöden man har med de olika aktörerna, såväl försäljning som bidrag och projekt pengar.
- 7 **Sammanställning av Socioekonomiskt bokslut** innebär att man lägger in resultatet från 6) i den sammanställning som kommer ut ur 5).

## 10 Slutord

Vi har i denna studie mött en handfull människor i våra sex expertgrupper som generöst delat med sig av sin kunskap och sina erfarenheter om och av missbruk och kriminalitet. Vi har mött den tidigare amfetaministen som kommenterar en kniv i magen med orden; det är sådant man får räkna med, det tillhör jobbet. Den tidigare heroinisten som inte varit avtänd en dag på 7 år. Kvinnan som fått en 12-årig fängelsestraff för grovt narkotikabrott. Och den tidigare alkoholiserade kvinnan som efter 20 års grovt missbruk brutit med sitt gamla liv.

Det är i sådana möten, möten präglade av öppenhet och generositet när det gäller att dela med sig av sin historia man får tillfälle att med en viss ödmjukhet reflektera över sitt eget liv och alla de trivialiteter i vardagen man brukar gnälla över.

Det är kunskapen som uppstått i dessa möten som varit förutsättningen för denna studie. Det brukar i alla berättelser finnas hjältar. Det är dessa män och kvinnor som utgör vår berättelses hjältar. Tack för det ni delat med er av.

Hur representativa de är för gruppen grova missbrukare i landet, vet vi inte så mycket om. Men vi kan ana och spekulera. Enligt rapporter från regeringens mobilisering mot narkotika finns det 26.000 personer med tungt narkotikamissbruk i Sverige just nu. Om våra siffror i denna studie skulle vara giltiga för hela detta kollektiv så betyder det att en framgångsrik rehabilitering av samtliga dessa personer skulle skapa en samhällsvinst på mellan 25 och 35 miljarder kronor årligen vilket motsvarar ungefär hälften av statens totala utgifter för arbetsmarknadspolitik under ett år eller hela statens årliga budget för utbildning och universitetsforskning.

I detta perspektiv vore det ett intressant samhällsligt investeringstänkande att fundera över vilken avkastning som skulle uppstå om vi kollektivt och finansiellt stöttade ytterligare ett antal företag av det slag som Basta och Vägen Ut! utgör. Om siffrorna i denna studie är korrekta och representativa är det förmodligen svårt att hitta någon aktie på Stockholmsbörsen som ger en avkastning som ens är i närheten av vad dessa företag skapar för samhället.

# 11 Referenser

## 11.1 Analys av samverkan, samhällsekonomi och rehabilitering

### 11.1.1 *Andras studier inom detta fält*

Samhall Resurs AB, Huldt J & Andersson K (2000)

Sampop – en samhällsekonomisk utvärdering av FRISAM-verksamhet i Växjö

Socialstyrelsen (2002) Med arbete som insats – klienteffekter och samhällsekonomisk lönsamhet i socialt arbete, Socialstyrelsen 2002-112-1

Socialstyrelsen, AMS, m.fl. (2000) Samhällsekonomiska effekter vid rehabilitering – Vem vinner på rehabilitering i samverkan?, Samverkan inom rehabiliteringsområdet 2000:11, Stockholm

### 11.1.2 *Egna studier inom detta fält*

Lundmark & Nilsson, Projekt 531 – rehabiliteringssamverkan i norra Botkyrka, OFUS, 2000

Lundmark & Nilsson, Stacken – ett rehabiliteringssamverkan i Nynäshamn, OFUS, 2001

Lundmark & Nilsson, OFUS, 2002, Visst gör det ont, Utvärdering av Startpunkten i Örnsköldsvik

Lundmark & Nilsson, OFUS, 2003, Rehabiliterande synsätt i samverkansarbetet

Lundmark, Nilsson & Wadeskog, OFUS, 1997, Sara Söderberg, en studie om samverkan och samhällsekonomi kring personer med ryggont

Lundmark, Nilsson & Wadeskog, OFUS, 2000, Eva-Britt Larsson – en person med psykosociala arbetshinder

Nilsson, SEE, 1998, Vi byggde nätverk – om psykiatrireformens genomförande i Södertälje

Nilsson, OFUS, 2000, Svempa Johansson, missbrukare eller företagare, en analys av de samhällsekonomiska konsekvenserna av arbetskooperativet Basta

Nilsson, OFUS, samt Nacka och Örnsköldsviks kommuner, 1995–2005 Strategier för samverkan

Nilsson, Södermalms Beroende Team, rehabiliteringssamverkan kring missbrukare på Södermalm, OFUS, 2006

- Nilsson & Wadeskog, 1979, SEE & Statens Ungdomsråd,  
Det blir för dyrt – en studie av missbrukets samhällsekonomiska kostnader
- Nilsson & Wadeskog, 1998, SEE, Vårdkedjor, psykiatrireformen och ekonomin  
– fallet Södertälje
- Nilsson & Wadeskog, 1999, Socialstyrelsen & SEE, Rutger Engström –  
missbrukare eller psykiskt sjuk
- Nilsson & Wadeskog, 1999, Socialstyrelsen & SEE, Ju fler kockar  
desto bättre soppa – om att samverka kring psykiatrireformens klienter
- Nilsson & Wadeskog, 2003, SEE & Landstinget i Dalarna, Carina Persson,  
en studie av fetmans samhällsekonomiska konsekvenser
- Nilsson & Wadeskog, 2004, Ett socialt investeringsperspektiv, SEE & Socialstyrelsen
- Nilsson & Wadeskog, 2005, Resten av bilden – Socioekonomiska bokslut  
som en metod att värdera sociala företag, SEE,
- Nilsson & Wadeskog, 2006, Det lönar sig – ekonomisk utvärdering av  
personligt ombud för psykiskt funktionshindrade, Socialstyrelsen & SEE
- Nilsson & Wadeskog, 2006, Bättre träffbild ger högre effektivitet, ekonomisk  
utvärdering av PO-reformen i Västmanland, Länsstyrelsen i Västmanland & OFUS

## 11.2 Samhällsekonomisk analys

- Boardman, A , Greenberg, D , Vining, A, & Weimer, D (2000).  
Cost-Benefit Analysis: Concepts and Practice, Prentice Hall, Engelwood Cliffs
- Bohm, P. (1977). Samhällsekonomisk effektivitet. SNS förlag Uddevalla:.
- Bohm P (1978) I samhällets intresse? SNS förlag, Uddevalla:
- Campbell, H & Brown, R (2003). Benefit-Cost Analysis: Financial and Economic  
Appraisal using Spreadsheets, Cambridge University Press, Cambridge
- Dasgupta A & Pearce D (1978) Cost-Benefit Analysis: Theory and Practise,  
Macmillan Press, London
- Gramlich, E (1997), A guide to Cost-Benefit Analysis, Waveland Press, Long Grove
- Layard R, Ed. (1972) Cost-Benefit Analysis – selected readings,  
Penguin Education, Harmondsworth
- Lesourne J (1975) Cost-Benefit Analysis and Economic Theory,  
North-Holland, Amsterdam
- Mishan, E.J (1971) Cost-Benefit Analysis, George Allen & Unwin, London
- Ray, A (1984) Cost-Benefit Analysis – issues and methodologies, World Bank,  
Johns Hopkins Press, Baltimore





### Vill du veta mer om hur man startar sociala företag?

Kooperativa Utvecklingscentrum LKU finns i alla län och har, via Nutek, statens uppdrag att stödja utvecklingen av företag och entreprenörskap inom den sociala ekonomin. Bland annat sociala företag och kooperativ.

Ditt närmaste Kooperativa Utvecklingscentrum hittar du på Föreningen Kooperativ Utveckling FKU:s hemsida: [www.kooperativutveckling.coop](http://www.kooperativutveckling.coop)

### Vill du få kontakt med kooperativen som gjort socio-ekonomiska bokslut?

Vägen ut! kooperativen: [www.vagenut.coop](http://www.vagenut.coop)

Basta Arbetskooperativ: [www.basta.se](http://www.basta.se)

### Vill du veta mer om Europeiska Socialfonden, ESF och programmet Equal?

Svenska ESF-Rådet är en statlig myndighet som förvaltar och informerar om Europeiska socialfondens program i Sverige. Genom ESF stöds projekt som bidrar till ökad sysselsättning, jämställdhet mellan män och kvinnor, en hållbar utveckling samt ekonomisk och social sammanhållning.

Svenska ESF-Rådet: [www.esf.se](http://www.esf.se)

### Socialt företagande – vidgar arbetsmarknaden

Är ett projekt inom gemenskapsinitiativet Equal med syfte att

- underlätta start och drift av sociala företag och därmed skapa arbetstillfällen för grupper som idag står utanför arbetsmarknaden
- identifiera hinder och föreslå förändringar i lagstiftning, regler och deras tillämpning
- sprida information om befintliga sociala företag, deras samhällsekonomiska och mänskliga effekter

Eva Johansson, projektledare Nutek  
08-681 96 61, [eva.johansson@nutek.se](mailto:eva.johansson@nutek.se)  
[www.socialaforetag.nu](http://www.socialaforetag.nu)

**Nutek** är Sveriges nationella myndighet för frågor som rör näringslivets utveckling. Nutek ska bidra till fler nya företag, fler växande företag och fler starka regioner – och därmed främja en hållbar ekonomisk tillväxt i hela landet.

Verket för näringslivsutveckling  
Liljeholmsvägen 32, 117 86 Stockholm  
Telefon: 08-681 91 00 Fax: 08-91 68 26  
[www.nutek.se](http://www.nutek.se)

Beställning: [eva.johansson@nutek.se](mailto:eva.johansson@nutek.se) eller 08-681 96 61





## Ur samhällets perspektiv

I denna rapport, *Socioekonomiska bokslut*, visar vi tydligt vilka stora samhällsvinster de två studerade företagen *Vägen ut! kooperativen* och *Basta Arbetskooperativ* genererar. Rapporter som denna kan och bör utgöra underlag för beslutsfattare när diskussioner om insatser för rehabilitering och företagande diskuteras.

Har vi råd att inte göra dessa långsiktiga sociala investeringar i *nya företag för hållbar tillväxt och gemensam välfärd*? Och vad kostar det om vi låter bli?

Nutek stärker näringslivet i hela Sverige genom att bidra till fler nya företag, fler växande företag och fler starka regioner.

**NUTEK**

Verket för näringslivsutveckling

Liljeholmsvägen 32, 117 86 Stockholm  
Telefon: 08-681 91 00 Fax: 08-19 68 26  
[www.nutek.se](http://www.nutek.se)